



Avanza en Rural

PROYECTO PARA LA PROMOCIÓN DE LA ECONOMÍA SOSTENIBLE

PROYECTO REALIZADO POR



ASIR
Asociación para la
SOSTENIBILIDAD E INNOVACIÓN RURAL

FINANCIADO POR



**GENERALITAT
VALENCIANA**
Conselleria de Hacienda, Economia
y Administración Pública

ÍNDICE

6	NATURALICIA
11	ASOCIACIÓN "BAIA JOVENS"
16	AYUNTAMIENTO DE SALINAS
21	AYUNTAMIENTO DE LA ROMANA
26	COOLIFE
32	ENTRE2MARES
38	WEITEC
44	LA HUERTA DE LAS FLORES
50	AYUNTAMIENTO DE AMORADÍ
56	FINCA SAN RAMÓN
62	MUSEO DE PUÇOL
68	ROSA RIPOLL
73	AYUNTAMIENTO DE AGOST
78	LA COVETA
83	BIOTREVER





Edición

ASOCIACIÓN PARA LA
SOSTENIBILIDAD E
INNOVACIÓN RURAL



CONTACTO

☎ 965 480 618
C/ Aljubs, s/n – 03688
El Fondó de les Neus
Hondón de las Nieves (Alicante)
✉ info@galsurdealicante
www.galsurdealicante.es

Financiado por



SOBRE GAL SUR DE ALICANTE

GAL ASIR, Asociación para la Sostenibilidad y la Innovación Rural, es una asociación cuyo objetivo es promover la economía sostenible en las zonas rurales.

Con este E-book queremos compartir algunas de las iniciativas a las que hemos acompañado en su andadura como proyectos LEADER, y que son un ejemplo por su compromiso con la sostenibilidad y el desarrollo de los entornos rurales.

Destacamos nuestra actividad orientada a la implementación de iniciativas que buscan mejorar el mundo rural y la calidad de vida de sus habitantes, a través de estrategias innovadoras que impulsen el crecimiento económico sin comprometer las necesidades de las generaciones futuras.

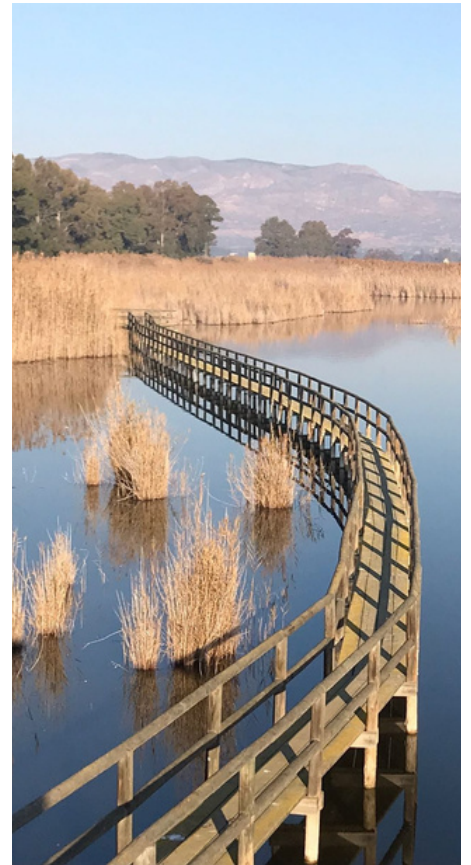
Proyectos y emprendimientos que fomentan la economía local y mejoran la competitividad de las empresas rurales, desde un enfoque de **SOSTENIBILIDAD**.





“Nunca dudes que un pequeño grupo de ciudadanos comprometidos puede cambiar el mundo. De hecho, sólo eso puede lograrlo.”

MARGARET MEAD





Naturalicia

COSMÉTICA ORGÁNICA
CON INGREDIENTES DE
PROXIMIDAD

Naturalicia, cosmética orgánica de alta calidad hecha en Las Bayas

La pasión de Alicia Sendra por los aceites esenciales la llevó a abrir su propio laboratorio de biocosmética

Naturalicia es el proyecto de Alicia Sendra, una mujer que cambió su trabajo de directiva en un gran hotel por la elaboración profesional de cosmética orgánica. Aplica la sostenibilidad en todos sus procesos, desde las materias primas hasta el embalaje, que es cien por cien reciclable. Su filosofía rural la llevó a establecerse en las Bayas, una pedanía de Elche.

PREGUNTA: Alicia, después de estar años en un cargo directivo de un gran hotel, decides iniciar Naturalicia. ¿Cómo surge la idea de dedicarte a la cosmética natural?

RESPUESTA: En el año 2011 me quedé sin trabajo. Efectivamente había estado muchos años en un hotel dirigiendo el área de recepción y atención al cliente. Después de tanto tiempo en hostelería vi el cierre del establecimiento como una oportunidad de cambio.

Exactamente no sabía qué hacer, solo sabía que siempre me había gustado todo lo relacionado con lo natural. Entonces me formé en aromaterapia y aceites esenciales y se me abrió un mundo nuevo. Entre los muchísimos talleres que realicé, uno de cosmética me hizo clic, porque comprobé que podía combinar mis conocimientos en aceites esenciales con el mundo de las cremas. Al poco tiempo empecé a elaborar cosmética natural.

Estoy en un grupo de consumo y, aparte de familiares y amigos, los miembros de ese grupo fueron mis primeros clientes. Comprobé que mi cosmética gustaba porque repetían, así que me puse en marcha.

P: ¿Cuándo das el paso y montas tu propio laboratorio?

R: Fue en 2019 y gracias a las ayudas LEADER. Decidí establecerme en Las Bayas siguiendo también mi filosofía natural. En ese momento me movía sobre todo en mercadillos ecológicos, como el de Elche, así que tenía todo el sentido hacer el laboratorio aquí. Precisamente, fue un compañero de ese mercado quien me habló del GAL ASIR y me puse en contacto con ellos.

Gracias a su ayuda pude construir mi laboratorio y contratar a un químico para el desarrollo de los dossieres de seguridad que me ayudarían a cumplir con la normativa europea. En estos momentos tenemos 23 fórmulas propias. Para calificar la calidad de mi producto, formo parte de SPG Servicios Participativos de Garantía, una certificación de ámbito mundial que otorgan los mismos consumidores y productores.

P: ¿Cuántas personas forman parte de Naturalicia?

R: Ahora mismo somos dos. Por un lado estoy yo, que me encargo de las formulaciones y de las líneas de negocio, y por otro está la diseñadora, que se ocupa de la parte más visual, desde las etiquetas hasta el diseño web y la gestión de las redes sociales.



ODS 5.5

La formación y el conocimiento en aceites esenciales han llevado a Alicia a dirigir su propio laboratorio de cosmética natural.

P: ¿En qué momento está tu emprendimiento?

R: Llevamos mucho camino recorrido y el producto está bastante definido, tanto la formulación como el packaging. Aún así, al trabajar con una dinámica de mejora constante, siempre estamos abiertas a incorporar posibles cambios. Ahora lo que necesitamos es vender. Estamos muy focalizadas en hacer comunidad y en aumentar nuestra cuota de mercado.

En estos momentos hemos empezado a hacer fermentos en casa, como kombucha y chucrut. En realidad está todo conectado, especialmente debido a la existencia del eje intestino-cerebro, que hace que la salud de la piel empiece en el cuidado de nuestro interior.

P: ¿Quién es vuestro público objetivo y cómo llegáis a él?

R: Principalmente nuestros clientes son personas que entienden la importancia de la sostenibilidad, de la economía circular y que valoran lo local. Nos cuesta muchísimo llegar a él, aunque lo encontramos a través de la participación en ferias artesanales o mercados ecológicos.

Luego está la venta a través de la web. Ahora vender online es una lotería porque hay que invertir mucho dinero en publicidad. El kit digital lo hemos destinado a posicionamiento SEO, pero de momento las ventas online son muy pequeñas.



ODS 12.5

La idea de sostenibilidad está muy presente en todo el proyecto. Prioriza la materia prima de proximidad y los embalajes reciclables.

P: Respecto a las materias primas que usáis, ¿se pueden conseguir de cercanía? ¿Cómo es de importante la sostenibilidad en este aspecto?

R: La idea es consumir lo más local posible pero no siempre lo conseguimos porque en Naturalicia prima la calidad, que es lo que marca la diferencia.

En cuanto a los aceites esenciales cada vez hay más demanda y esto está repercutiendo en su pureza. El aceite de oliva que uso es de Andalucía y el de granada también es nacional. Nos preocupa mucho la sostenibilidad, por eso nuestros embalajes y packaging son 100% reciclables, alineados con la idea de cero residuos.

P: ¿Has encontrado algún inconveniente en tu día a día relacionado con el hecho de estar ubicada en el mundo rural?

R: A mí todo lo rural me encanta, mi casa está en Alicante y voy y vengo todos los días pero no me importa porque aquí hay mucha tranquilidad, más cercanía y más contacto con la gente. Se establecen más relaciones. En mi caso el hándicap ha estado en las comunicaciones, en concreto con líneas de teléfono, ya que no suele haber mucha cobertura. Para suplirlo contraté una línea de fibra de Internet y la línea móvil funciona con wifi.



ODS 5.5

Detrás de Naturalicia hay dos mujeres, su CEO y la diseñadora, que se ocupa de la imagen de marca y la comunicación digital.

P: ¿Tienes relación con emprendedores y emprendedoras de la zona?

R: En el mundo rural existen un gran número de personas con pequeños proyectos de emprendimiento. Cada cierto tiempo vamos teniendo reuniones gracias a organizaciones como GAL Sur de Alicante o CEEI Elche.

Este año Naturalicia ha ganado uno de los Premios del Programa Emprende En Rural organizado por GAL ASIR.

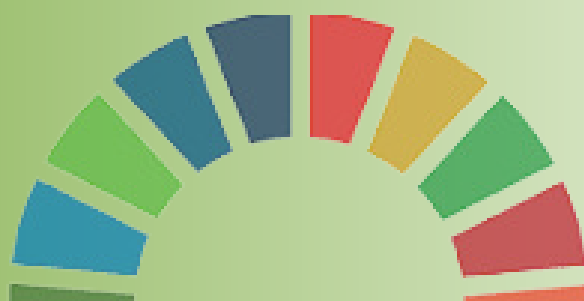
P: ¿Qué le dirías a una persona que como tú quiere trasladarse a vivir y emprender en un municipio rural?

R: Lo más importante que hay que hacer es confiar. Emprender es un camino de crecimiento personal y si no tienes seguridad en ti difícilmente tu proyecto va a ser confiable.

Naturalicia

La cosmética orgánica ofrece soluciones respetuosas con el medio ambiente y, al evitar químicos tóxicos, provoca menos reacciones en la piel. Naturalicia es una marca de cosmética hecha con ingredientes naturales que se abre camino en el entorno online desde la pedanía ilicitana de las Bayas.

Pero también es el proyecto de Alicia Sendra, que ha aplicado su experiencia durante años como directora del equipo de recepción a este emprendimiento rural que también ha supuesto la creación de empleo. El laboratorio está enclavado en plena naturaleza del Campo de Elche.



Tips sostenibles

A la hora de usar la lavadora, si la ropa no está muy sucia lava con agua fría y programas cortos.

Incorporando más vegetales en la dieta contribuyes a disminuir la huella de carbono.

¿Te has planteado tener tu propio huerto? Eso sí que es producto de proximidad.

Reduce el tiempo de la ducha. Con una ducha media de cinco minutos se consumen 45l. de agua.

Escoge productos con el packaging reciclable.



Rural-TEC

LA DIGITALIZACIÓN DE
LA POBLACIÓN Y EL
TURISMO SOSTENIBLE

La asociación Baia Jovens trabaja por la digitalización de la población y el turismo sostenible

La juventud de la pedanía ilicitana tiene en esta asociación todo un ejemplo de lo que significa trabajar en equipo para conseguir los objetivos

Vicent Soler es el presidente de la Asociación Baia Jovens, una agrupación que tiene como objetivo promover las actividades de ocio entre los y las adolescentes de la pedanía ilicitana. Entre sus iniciativas también están contribuir a eliminar la brecha digital y promover el turismo sostenible e inclusivo. En esta entrevista nos explica más aspectos importantes de la asociación.

PREGUNTA: La Asociación Baia Jovens es muy activa. ¿Cuándo y con qué objetivo la fundáis?

RESPUESTA: La asociación se fundó hace 20 años con el objetivo de dar opciones de ocio a jóvenes que viven en el medio rural. Vivimos cerca de centros urbanos importantes como Elche, Crevillente o Santa Pola, donde hay muchas alternativas, pero aquí no contábamos con esos recursos y al final los jóvenes tenían que irse fuera. Era necesario hacer algo. Algunas asociaciones vecinas nos ayudaron con el tema burocrático y empezamos a funcionar.



ODS 8

La misión de la asociación es trabajar en actividades juveniles y de ocio. Se ocupan de la educación no formal y de canalizar las necesidades de los jóvenes.

En cuanto a actividades, hemos ido creciendo. Empezamos con la barraca juvenil y poco a poco hemos ampliado la oferta. Nos ocupamos de gestionar el programa Erasmus Plus (un proyecto europeo de intercambio para incentivar entre la juventud conocimientos en política y de la vida local). También organizamos acampadas, actividades para la comunidad en fechas señaladas, eventos deportivos, etc. Al final se nos asocia como un agente local que media entre los vecinos y las instituciones, porque canalizamos las necesidades de los jóvenes, que muchas veces no saben cómo llevarlas a cabo.

P: Hemos visto que algunas de vuestras citas deportivas tienen mucha afluencia, como la ‘Cursa de Festes de la Baia’

R: Esa es una iniciativa que sale de la gente joven de Las Bayas. Hubo un momento en el que vieron que para participar en una carrera siempre tenían que irse fuera, así que nos propusieron organizar una aquí. En la asociación no somos corredores así que les dijimos que necesitábamos voluntarios y voluntarias para ponerla en marcha. Nosotros nos encargáramos de la parte burocrática y ellos de redactar las bases y el reglamento.

Están muy motivados, porque la sienten como suya. Este año hemos celebrado la ‘II Cursa Festes de La Baia’ y ya están pensando en qué mejoras pueden implementar para la próxima edición. Sin duda cosas como ésta les arraiga más a la pedanía.

P: ¿Cuántos asociados sois? ¿Todos son de Las Bayas?

R: Socios seremos unos 90 aproximadamente. El asociado y asociada es de Las Bayas, pero gracias a la difusión que hacemos en medios y a través de las redes sociales, en nuestras actividades participa gente de las pedanías de alrededor y de la ciudad de Elche. En la curso hubo corredores y corredoras de toda la Comunidad Valenciana.



ODS 5, 8 y 9

A través del programa LEADER, han conseguido fondos para la adquisición de cinco equipos informáticos y un proyector con el que dar las formaciones de digitalización en la pedanía.

P: Os preocupa acabar con la brecha digital en el municipio, ¿Qué habéis hecho al respecto?

R: Intentamos impulsar el crecimiento del medio en que vivimos y desde hace tiempo vemos la brecha digital que sufren los mayores de la pedanía. Así que decidimos enseñarles a usar las aplicaciones para gestiones bancarias, sacar citas médicas, ver el clima, hacer gestiones del ayuntamiento, etc. Los jóvenes también necesitaban formación en nuevas tecnologías y a nosotros nos hacía falta el equipamiento para poder dar las clases.

Supimos de las ayudas LEADER, que es un programa europeo para impulsar el desarrollo rural, y presentamos el proyecto 'Rural Tec+' para la adquisición de cinco equipos informáticos y un proyector. Lo hicimos con la colaboración de la asociación GAL Sur de Alicante. Ya tenemos previstos talleres juveniles de redes sociales y seguridad en internet.

P: También tenéis un proyecto relacionado con el turismo sostenible y la inclusión. ¿Cómo se os ocurrió solicitar ayudas para unas bicicletas eléctricas y un triciclo?

R: Fue una propuesta que hicimos al Ayuntamiento de Elche, ya que cada vez teníamos más solicitudes para hacer rutas en bicicleta por nuestros alrededores. Como no queríamos dejar a nadie fuera de las excursiones, había que hacerlas accesibles. Y se nos ocurrió que podíamos utilizar para ello bicicletas eléctricas, que además es un vehículo sostenible.

Vimos que podíamos sacar adelante la idea con fondos LEADER. El ayuntamiento elaboró el proyecto y nosotros nos hacemos cargo de la gestión y puesta a punto de las bicicletas. De este modo impulsamos la movilidad sostenible, acercamos la belleza de nuestro entorno a todas las personas y ayudamos a dar a conocer los kilómetros que hay de carril bici, una red que nos conecta con parajes naturales y playas.

P: ¿Cómo es vivir en el mundo rural?

R: Las Bayas es una pedanía de Elche, aquí hay instalaciones deportivas, medios de transporte, ofertas de ocio cultural, etc. Nos conocemos unos a otros, eso hace que la comunidad sea más rica. Cuando necesitamos ayuda y colaboración de cualquier entidad se vuelca el pueblo.

P: ¿En qué medida son importantes iniciativas como las promovidas desde el GAL ASIR para sacar adelante proyectos sostenibles?

R: Entidades como esta son necesarias para el medio rural porque dan información y generan iniciativas. En nuestro caso hemos puesto en marcha 2 proyectos muy importantes que benefician la vida de las personas y ponen en valor lo que nos rodea.

La asociación Baia Jovens

La movilidad sostenible ha sido una prioridad para esta asociación. Han conseguido bicicletas eléctricas para que todas las personas puedan conocer y disfrutar de la belleza del Camp d'Elx.

La asociación organiza una carrera popular en la que se vuelca toda la pedanía. La colaboración entre vecinos es una de las fortalezas de vivir en un entorno rural.

Además, también se han propuesto acabar con la brecha digital en la pedanía. Para ello, solicitaron ayudas europeas y compraron equipos informáticos y un proyector que utilizan en sus formaciones.



Las pedanías de Elche forman parte del territorio de acción de GAL ASIR

En el caso del proyecto de movilidad sostenible, fue el propio Ayuntamiento quien solicitó las ayudas para las bicicletas eléctricas y la construcción de una obra civil donde guardarlas, tras la petición de colaboración por parte de la asociación Baia Joven.

El proyecto se pudo confeccionar gracias a la ayuda del Departamento de Fondos Europeos del Ayuntamiento de Elche. Como explica su técnico Jorge Vítores, especialista en Fondos Europeos, Elche tiene la particularidad de contar con un componente rural extenso gracias a sus pedanías, por eso el Ayuntamiento es socio de ASIR y, por tanto, susceptible de recibir ayudas LEADER, como en el caso de Las Bayas.

Además las acciones impulsadas por el GAL ASIR están alineadas con la Agenda Urbana, un programa que marca la estrategia a medio y largo plazo para Elche y sus pedanías, y que tiene como ejes la sostenibilidad medioambiental, la inclusión social, la prosperidad económica y la cohesión territorial.

Tips sostenibles

Las bicicletas eléctricas también son para el verano.

Intenta hacer rutas interpretativas en el lugar donde vives, ¿qué sabes de tu entorno?

Deja la digitalización para el horario de oficina y disfruta de lo que te rodea.

Tomar un café en el bar del pueblo también es socializar.

AYUNTAMIENTO
DE
SALINAS
1884

Salinas

INNOVACIÓN
EN SU ADN

Salinas, un municipio que lleva la innovación en su ADN

La localidad ha conseguido garantizar la sostenibilidad del agua y ahora busca el autoconsumo eléctrico para sus habitantes con energía solar

Pablo Rodríguez es agente de innovación de la Red Impulsa en el Ayuntamiento de Salinas. Con él hemos hablado de los planes en innovación y sostenibilidad que tienen en marcha, como el proyecto de las Comunidades Energéticas Locales (CEL) de las que el municipio es socio fundador. El objetivo de las CEL es que los habitantes de Salinas sean autosuficientes en energía solar con un gasto de instalación bajo.

PREGUNTA: En el Ayuntamiento de Salinas estáis trabajando en diferentes líneas para el desarrollo del municipio hacia la sostenibilidad y la innovación ¿qué podemos destacar?

RESPUESTA: En primer lugar, estamos terminando un proyecto en el que llevamos dos años trabajando y que viene a cubrir una necesidad muy importante para el municipio, ser autosuficientes en agua y que esta autosuficiencia se haga con energía limpia. Hace cinco años hicimos un pozo y ahora hemos conseguido que el bombeo del agua se haga con energía solar. El proyecto forma parte del Instituto para la Diversificación y Ahorro de la Energía (IDAE) y está financiado con fondos FEDER, una línea de ayudas para la energías renovables.

Otro proyecto muy importante que vamos a poner en marcha es la creación de una Comunidad Energética Local (CEL). Nos hemos basado en proyectos que ya están funcionando en lugares como Navarra. La CEL consiste en ceder cubiertas de edificios para instalar placas solares fotovoltaicas. Los asociados y asociadas (vecindario y comercios del municipio) podrán beneficiarse de la energía solar para su autoconsumo con un coste de instalación bajo.



La localidad de Salinas es socia fundadora de una mancomunidad de Comunidades Energéticas Locales en Alicante, en la que vamos de la mano de la Cámara Comercio y la Diputación de Alicante. La gestión mancomunada permitirá agilizar trámites y abaratar costos, y se estudiarán distintas formas de adhesión. El ayuntamiento será a la vez un socio más y agente tractor de la iniciativa para que se implante. De él dependerá también estudiar cómo se incentiva el montaje de la instalación para que llegue a la mayor parte del municipio.

Otra ventaja de las comunidades energéticas es que al participar varios municipios el volumen de personas que consumen de la instalación es muy alto, por lo tanto se podrá acumular más energía y vamos a poder conseguir un mejor precio de las comercializadoras. Los usuarios y usuarias tendrán una App para ver la electricidad que consumen, la que acumulan y el remanente que tienen pendiente de gastar.



ODS 7

Salinas va a promover el autoconsumo de energía solar en hogares y comercios a través de las Comunidades Energéticas Locales.

P: Un lugar muy emblemático de la localidad son las Salinas, tenemos entendido que también tenéis un ambicioso proyecto allí.

R: Sí. En Salinas vertemos el agua depurada a la laguna para regenerar parte de la vegetación, eso ya está en marcha. Pero queremos lograr la regeneración integral del agua, y de eso va nuestro futuro proyecto. Mediante hidrólisis queremos convertir el agua depurada en hidrógeno y usarla como otra fuente de energía renovable. El residuo que se genera cuando se quema el hidrógeno es agua, pero es un agua muy pura que no se puede beber. Si la mezclamos con el agua corriente ya quedaría apta para el consumo humano. Ahora hay que ver cómo encajamos todo el proyecto porque es muy novedoso.



ODS 6

Se ha trabajado para asegurar a todo el vecindario y la industria el acceso al agua y que la localidad no dependa de otro municipio para este recurso.

P: ¿Por qué la sostenibilidad y la innovación son claves en vuestras propuestas?

R: Es la sensibilidad del Ayuntamiento desde siempre. En Salinas somos parte del Consejo Rector de la Ciudad de la Ciencia y la Innovación, que depende del Ministerio de Innovación. De hecho mi puesto como Agente de Innovación está subvencionado desde el ministerio.

P: ¿Sobre qué áreas se trabaja en turismo?

R: Nos gustaría recuperar el tema de las Salinas. En este sentido queremos hacerlas aptas para senderismo y cicloturismo y nos gustaría completar la rehabilitación de la fábrica de sal con realidad aumentada, para que el usuario pueda ver desde su dispositivo cómo trabajaban antes la sal. Es un proyecto de futuro.

En lo que sí se está trabajando es en el acondicionamiento de la Casa Calpena, una casa señorial que se incendió durante la Guerra Civil y que el Ayuntamiento ha rehabilitado.

Gracias a los fondos LEADER se ha instalado en ella una depuradora, por su parte el albergue se está rehabilitando con talleres de albañilería de LABORA.

P: Entonces estas apuestas ya repercuten sobre la creación de empleo.

R: A pesar de ser un municipio pequeño somos una importante fuerza industrial. Salinas tiene 1.700 habitantes y cuenta con una población flotante de 1.000 personas diarias que vienen a trabajar. El municipio tiene 3 polígonos y vamos a abrir el cuarto. En comparación con las ciudades, aquí el terreno es más económico y podemos hablar casi de pleno empleo. El tipo de industria con la que contamos tiene un componente tecnológico e innovador importante. Hay industria bioquímica, de packaging, de metal mecánico, herramientas, vidrio y cristalería, agroalimentaria, etc.



ODS 8.9

Salinas tiene 1.700 habitantes y cuenta con una población flotante de 1.000 personas diarias que vienen a trabajar. Se roza casi el pleno empleo.

P: ¿En qué medida son importantes iniciativas como las promovidas desde la agrupación GAL ASIR para sacar adelante nuevos planes?

R: Es muy necesario. Estuve en un curso de agentes locales que se hizo el año pasado y ese empuje a la hora de estar enfocados en las ayudas es muy importante. El otro de que haya alguien pendiente de convocatorias, requisitos y plazos está muy bien.

P: ¿Son los entornos rurales lugares atractivos para emprender y vivir?

R: Siempre depende de la actividad. Si puedes hacer algo en remoto, con que llegue una buena fibra o un wimax (una red con un módem muy potente), sería fenomenal. En nuestro caso facilita mucho el hecho de disponer de una buena infraestructura para las empresas y de conexiones óptimas.

Ayuntamiento de Salinas

Salinas pondrá en marcha una Comunidad Eléctrica Local, un sistema para que sus habitantes tengan energía solar para su autoconsumo con la menor inversión

Desde hace años, la estrategia del municipio pone la innovación y la sostenibilidad en el centro de sus iniciativas empresariales y crea trabajo especializado y estable. No en vano la localidad roza el pleno empleo.

En estos momentos el municipio es completamente autosuficiente en agua, un recurso estratégico. Están plenamente convencidos de que un desarrollo sostenible repercute en la calidad de vida de los vecinos y vecinas, por eso apuestan sin fisuras por la energía fotovoltaica.

La localidad de Salinas es un ejemplo de transformación de la industria tradicional, calzado y marroquinería, hacia un tejido industrial basado en la sostenibilidad y la innovación. El revulsivo para que esto ocurriera fue la crisis de 2010. Como dice su alcalde, Isidro Monzó, era reinventarse o morir.

Isidro Monzó, alcalde de Salinas: “Salinas es líder en innovación y desarrollo de proyectos sostenibles en un municipio pequeño“.

En un principio se quiso basar ese cambio en el aprovechamiento de las materias primas y materiales de desecho. De ahí salió el proyecto BIOVALLE, que inició Salinas y al que se añadieron otros municipios de la comarca. Una de las primeras industrias que se instaló con estas premisas se dedicaba al sector de la cosmética y la limpieza.

No todo el mundo comprendió la visión de futuro que el alcalde y su equipo de gobierno tuvieron en ese momento, pero el tiempo les ha dado la razón. Cuando todavía nadie hablaba de objetivos ODS ellos ya trabajaban en ellos. El éxito de su estrategia a largo plazo se basa en la innovación y el estudio de proyectos que funcionan en otros lugares y que luego adaptan a la localidad, como las CEL de energía solar fotovoltaica. También es muy importante toda la labor de acompañamiento y asesoramiento que dan a las empresas.

Desde 2012 Salinas forma parte del Consejo Rector de la Red Innpulso, Red de Ciudades de la Ciencia y la Innovación.



Tips sostenibles

Reducir, reciclar y reutilizar: la regla de las tres “r”, a favor del planeta.

El acceso a una energía asequible y limpia será un derecho en el futuro.

Beber agua del grifo y saber que se ha conseguido con un proceso sostenible no tiene precio.

Comunicar la transparencia de una empresa también es sostenibilidad.

Promover la educación y las oportunidades económicas acaba con la pobreza.

PLAZA DE ABRENTS
1900



La Romana

EL VALOR LOS
RECURSOS
PAISAJÍSTICOS DE LA
ROMANA

La señalización de tres rutas turísticas pone en valor los recursos paisajísticos de La Romana

El precio más económico de suelo industrial y las políticas de conciliación son dos reclamos para atraer el emprendimiento al municipio

En muchas ocasiones los turistas buscan compensar el ajeteo del día a día con rutas en plena naturaleza. La Romana es un municipio del Medio Vinalopó rodeado de montañas que ha impulsado el turismo natural y deportivo, poniendo en valor también su patrimonio agrícola. Nelson Romero, su alcalde, nos habla del impacto de estas y otras iniciativas sostenibles en la localidad, como por ejemplo, dotar de energía solar a los edificios municipales.

PREGUNTA: Aunque en la actualidad cuenta con otros sectores económicos, La Romana ha sido un municipio tradicionalmente agrícola, ¿cómo lo ponéis de relevancia desde el punto de vista del turismo sostenible?

RESPUESTA: Existe una amplia tradición de fuentes en La Romana y nuestra idea era plasmar en una ruta las diferentes infraestructuras que a lo largo de nuestra historia han servido para abastecer de agua a los vecinos y vecinas. Con este objetivo se han señalizado en el núcleo urbano la Fuente de los Cuatro Chorros, El Lavadero Municipal, La Balseta y La Noria, que ahora es un parque municipal, pero en el pasado era el lugar de donde se sacaba el agua para regar los huertos.

En esta misma ruta, también hemos señalizado a las afueras, La Fuente Loca. Popularmente, la llamamos así porque cuando estaba en activo unas veces salía agua de ella y otras no. Se trata de una ruta circular que se puede hacer andando, ya que tiene poco más de 3 km y es de dificultad baja. En su recorrido se puede disfrutar de las excelentes vistas al entorno natural de La Romana.



ODS 8.9

Nuestra idea era plasmar en una ruta las diferentes infraestructuras que a lo largo de nuestra historia han servido para abastecer de agua a los vecinos y vecinas.

P: ¿Qué otros itinerarios habéis señalizado y con qué objetivos?

R: Otra iniciativa que hemos podido completar es la señalética de la ruta de la Sierra de la Cruz y les Coves dels Calderons. La Sierra de la Cruz es un paraje muy entrañable para los habitantes de La Romana y en ella hay una cueva del Neolítico donde, gracias a los estudios y catas realizados por el departamento de Prehistoria y Arqueología de la Universidad de Alicante, se ha constatado que acogió a los primeros habitantes de la zona. Los utensilios prehistóricos allí encontrados están expuestos en el MARQ (Museo Arqueológico de Alicante).



ODS 8

La Volta a Peu atrae a más de 200 deportistas que, con sus acompañantes, llenan el municipio el fin de semana que se celebra.

Nosotros apostamos por el turismo deportivo y rural y en este aspecto trabajamos en la tramitación para la homologación de la Ruta a Pie, también señalizada. Esta ruta se corresponde con el circuito de una prueba deportiva que tiene lugar en octubre. Son 10 km que discurren por el campo y caminos y que pasan por diferentes parajes y pedanías. La prueba atrae a más de 200 aficionados al cross deportivo que, junto a sus acompañantes, llenan el municipio el fin de semana que se celebra.



P: ¿Qué frutos han dado estas acciones? ¿Se ha creado algún trabajo específico relacionado con el turismo sostenible?

R: No hemos contabilizado el número de personas que han realizado estas rutas desde que las hemos señalado. Además, al ser propuestas al aire libre, una persona puede venir y hacerlas por su cuenta.

Sí que observamos que hay interés en las rutas paisajísticas, porque hay un número constante de visitantes que consultan los paneles informativos dispuestos en el centro del municipio. Podría ser un nicho de emprendimiento en un momento dado para una empresa que ofrezca una serie de servicios relacionados con la naturaleza.



ODS 8.9

Observando las prácticas de los visitantes, el turismo de naturaleza podría ser un nicho de emprendimiento en la localidad.

P: ¿Sobre qué otros aspectos relacionados con los objetivos 2030 estáis trabajando?

R: En varios edificios públicos tenemos placas fotovoltaicas para fomentar la energía verde. Volviendo al turismo rural, estamos con los trámites para adquirir un inmueble de 1920 que acogerá diferentes dependencias municipales y será la sede del museo enológico y de tradición agrícola. El centro servirá también para conocer a los protagonistas de nuestra historia como municipio.

P: ¿Habéis notado en La Romana un incremento de población atraída por el encanto de lo rural?

R: Después del Covid la población de La Romana ha crecido casi en 300 personas, hemos pasado de 2.400 a 2.700 habitantes. Es en la zona rural donde más hemos recibido a nuevos habitantes que han llegado buscando más libertad y la calidad de vida que te da el aire libre.

Por nuestra parte trabajamos para que este no sea solo un municipio para dormir. Para eso hay que facilitar espacio a las empresas. Tenemos previsto crear más suelo industrial y confiamos en atraerlas hasta aquí. Un punto a nuestro favor es que la carga impositiva en La Romana es menor que en las grandes ciudades. Para que las familias vean que nuestro municipio es un lugar donde es más fácil conciliar, tenemos guardería municipal y subvencionamos el material escolar.

P: ¿En qué medida son importantes iniciativas como las promovidas desde la agrupación GAL ASIR? ¿Son los ciudadanos conocedores de ella?

R: Es una herramienta fantástica para los y las emprendedoras. Por nuestra parte hemos referenciado la asociación a varias empresas locales, de ese modo tienen ese asesoramiento e información fiable y de primera mano. Así pueden informarse de las ayudas a las que pueden optar en el mundo rural.



ODS 8.3

La creación de más suelo industrial, la menor carga impositiva y las políticas de conciliación del municipio, son acciones para atraer a pequeñas y medianas empresas.

P: ¿Qué puede ofrecer el municipio a las personas emprendedoras y a familias que estén valorando trasladarse a un entorno rural?

R: La Romana tiene una localización perfecta. Es un lugar tranquilo con buen clima y que posee un entorno rural idóneo. Está cerca de núcleos como Elda, Elche, Aspe y Novelda que tienen todos los servicios. Sabemos que las buenas comunicaciones son clave para la localización de las empresas, en este sentido, la salida a la autovía está a 20 minutos.

Ayuntamiento de La Romana

Los turistas buscan compensar el ajetreo del día a día con rutas en plena naturaleza.

La Romana es un municipio del Medio Vinalopó rodeado de montañas que ha impulsado el turismo natural y deportivo, poniendo en valor también su patrimonio agrícola.

Nelson Romero, su alcalde, nos habla del impacto de estas y otras iniciativas sostenibles en la localidad, como por ejemplo, dotar de energía solar a los edificios municipales.



Tips sostenibles

Explora rincones de tu provincia como La Romana.

Haz rutas de senderismo y descubre la naturaleza que tienes cerca.

Organiza una cata de vinos en una bodega local.

Descubre los mercados locales y artesanales.

Disfruta de la gastronomía local.

Vive los eventos locales.



Coolife

LA AGENCIA DE
STREAMERS UBICADA
EN BUSOT

Patricia Giner dirige Coolife Agency, la agencia de representación de streamers ubicada en Busot

Los entornos rurales acogen nuevos perfiles de emprendedores y emprendedoras con un alto componente tecnológico e innovador

El caso de Patricia Giner podría ser paradigmático para demostrar que se puede vivir y trabajar en sectores muy tecnológicos y desde un lugar rural.

Como representante de *streamers* se encarga de organizar eventos y buscar patrocinadores en todo el mundo para este tipo de encuentros. Un trabajo nuevo que desarrolla desde Busot.

Hablando con ella nos ha contado más detalles de su día a día.

PREGUNTA: Patricia, te dedicas a la gestión de eventos gamers y eres representante de streamers. Un trabajo nuevo muy relacionado con las nuevas tecnologías ¿Cómo fue tu trayectoria hasta montar Coolife Agency?

RESPUESTA: Han influido diferentes factores. Siempre me han gustado los videojuegos, el mundo gaming, y mi hermano siendo Youtuber desde hace 10 años también me ha introducido en este mundo tan diferente. Yo trabajaba en una asesoría fiscal y él me pidió ayuda por el volumen de trabajo que estaba recibiendo, ya que necesitaba a una persona en la cual poder confiar para formar un buen equipo.

Enseguida se dio cuenta de que se me daba muy bien este sector, así que poco a poco empecé a trabajar para otros *streamers* con un perfil similar. Cuando finalmente acabó mi experiencia en la Asesoría, solo 2 semanas más tarde nos encerraron en casa por el brote del Covid. Sin dudarle me fui a Busot. Durante el periodo Covid, el sector de los videojuegos experimentó un crecimiento muy grande y Twitch se consolidó como mejor plataforma de streaming a nivel mundial.

P: ¿Cuál es el perfil de tu cliente y qué les aportas?

R: Por un lado trabajo la publicidad de marcas en el sector y por otro la representación de *streamers* entre otras muchas cosas.

A los *streamers* les preparamos campañas de publicidad en Twitch y redes, además de conectarles con marcas relevantes de la industria: por ejemplo, si una marca organiza una campaña online, nosotros nos encargamos de buscar a los creadores de contenido (*streamers*) idóneos según el objetivo establecido. Además hay eventos de videojuegos que necesitan uno o varios patrocinadores, y en ese caso contactamos con las marcas para que se unan en una única acción.



ODS 8

Una agencia de *streamers* que les aconseja y acompaña a través la industria. Organizan, apoyan sus proyectos y velan por su salud mental y por que mantengan una vida equilibrada.

P: ¿Qué conocías de la profesión?

R: Es una profesión totalmente nueva. Mi experiencia trabajando en una Asesoría Fiscal me ayudó a gestionar la parte legal y tributaria de los *streamers*, y una vez dentro del sector me saqué un máster en Marketing Digital y e-commerce. Ahora mis principales funciones son de intermediaria entre las marcas y los y las *streamers*, así como representante de estos últimos.

Es un trabajo que me encanta aunque como todos los oficios tiene sus más y sus menos. La mayoría de nuestros clientes están expuestos a todo tipo de comentarios y críticas, y a veces no es fácil gestionarlos y asimilarlos.

Es ahí cuando tienes que volcarte al máximo para que no decaiga su estado de ánimo y la confianza en su propio trabajo.



ODS 8

Aunque la mayoría de clientes y marcas están en Madrid y Barcelona, no es indispensable estar en estos entornos para triunfar en este sector.

P: Y algo tan innovador lo llevas a cabo desde Busot, en un entorno completamente rural. Esto es un poco chocante.

R: Yo estoy súper orgullosa de mi pueblo, y a veces vivir en un entorno rural permite sacar tiempo de reflexión más asertivo, libre del caos que a veces se produce en las grandes ciudades, en las cuales todo va demasiado rápido.

Aquí todo el equipo del gobierno está volcado en Busot y he notado que el municipio ha evolucionado mucho en los últimos años. Me gusta la cultura del pueblo y hoy no necesitas irte a ciudades como Madrid o Barcelona para poder dedicarte a este tipo de trabajo.

De hecho, para eventos como el del Día de La Mujer, cuentan conmigo para dar charlas acerca de lo que hago aquí en Busot. Por otro lado hay ayudas, como las de la agrupación GAL Sur de Alicante, que te facilitan poder establecerte y crecer en tu emprendimiento.

En mi caso, la ayuda me ha permitido montar mi oficina al detalle, con todo el mobiliario y el equipamiento necesario hasta para emitir en directo desde aquí. Ahora mismo tengo un espacio que nada tiene que envidiar a una oficina de firmas más prestigiosas.

Además aquí tengo mi casa, mis perros, mi huerto y mi oficina. Cuando es posible, a mis clientes les gusta venir aquí a hacer sus directos y editar sus vídeos sin que nadie interfiera, les da mucha tranquilidad y paz, con un clima distendido y donde se sienten muy a gusto. He ganado en calidad de vida además de hacer lo que me gusta e inspira.



ODS 8.2

El trabajo varía desde campañas con streamers, asistencia a eventos presenciales o la gestión de anuncios digitales. Nuevos nichos en un mundo cada vez más tecnológico.

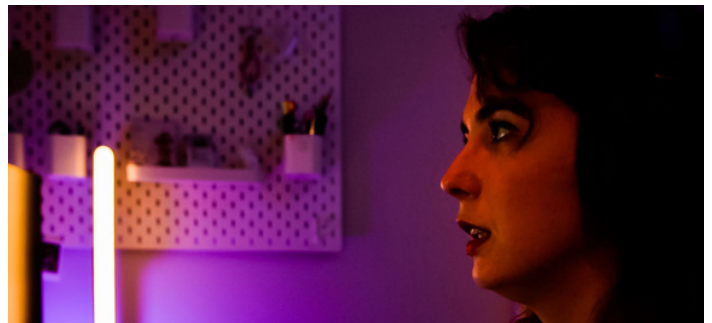
P: ¿Cómo es tu día a día?

R: Mi empleada y yo comenzamos la jornada laboral a las 9:00h. Gestionamos las campañas que tenemos activas, buscamos posibles patrocinios entre nuestros streamers y marcas, organizando también próximos eventos entre otras cosas.

A media mañana salimos al jardín a hacer una pausa, jugamos un poquito con los perros y luego continuamos trabajando. Al terminar la mañana ya liberamos mucho volumen de trabajo, por lo que solemos ocupar las tardes con reuniones con clientes y preparar informes para enviarlos posteriormente.

P: ¿Dónde está tu público objetivo o cliente?

R: Nos contactan clientes de todas partes, principalmente de Madrid, Barcelona y Valencia pero también de países europeos como Inglaterra, Italia, Alemania y Polonia. Para ellos preparamos campañas que pueden crear valor para su marca, como por ejemplo, menciones de streamers en Twitch u otras redes sociales.



P: ¿Te ha resultado difícil emprender en un lugar tan pequeño?

R: No, de hecho hay más ayudas para los entornos rurales que en los urbanos, y luego está mi apuesta por la sostenibilidad, que pasa por establecerme aquí y crear valor en mi entorno. Por otro lado, es necesario que las marcas con las que trabajo estén en línea con mi concienciación con el medio ambiente.

Es importante que nuestros clientes sepan que estamos muy comprometidos con el medio ambiente, de hecho hemos colaborado con Ecoembes o con la empresa de e-commerce alicantina Planeta Huerto en acciones relacionadas con la ecología y el consumo orgánico, y siempre que podemos preferimos reuniones digitales a través de web meeting al desplazamiento en coche, con el fin de reducir el impacto ambiental.

P: ¿Y sobre la diversidad en el sector?

R: Personalmente estamos enfocados en la diversidad en el sector del gaming. En cuanto a la inclusión de las mujeres, los últimos eventos han experimentado un gran incremento de presencia femenina, así como más jugadoras; esto hace años no era así, siendo un sector preferentemente masculino tanto en gamers como en público.

Defendemos el lema de Get a Coolife para todos por igual, y con las mismas oportunidades.



P: ¿Hay posibilidad de relacionarte con nuevos emprendedores y emprendedoras?

R: Sí, de hecho he participado en varias sesiones de Networking organizadas por GAL ASIR donde he podido conocer a otras personas emprendedoras con quienes compartí mis ideas y proyectos. Y siempre sacamos conexiones entre todos los participantes.

P: ¿Qué dirías a una persona que como tú quiere trasladarse a vivir y emprender en un municipio rural?

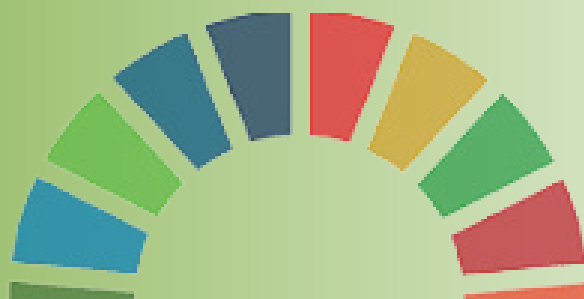
R: Mi experiencia es positiva porque tanto mi hermano como yo empezamos en Busot. Dependiendo del servicio es complicado emprender en un pueblo, pero si te integras y el pueblo te apoya, ya es un comienzo. Por otro lado, mi formación académica y experiencia en otros empleos aporta un valor añadido para Coolife. También la fibra de internet, que ha llegado hace poco, ha permitido crear negocios, y dependiendo del servicio que se ofrece es más fácil trabajar en sectores más relacionados y dependientes de internet.



ODS 5: Igualdad de género y empoderamiento de la mujer



El mundo gaming siempre ha interesado más al público masculino desde sus comienzos, pero cada vez hay más mujeres que se interesan por este sector y destacan en él. En los eventos cada vez más podemos ver asistencia de público femenino apasionado a los videojuegos y el entorno.



Tips sostenibles

Lleva tu dispositivo electrónico a un punto de recogida cuando tengas que deshacerte de él.

Busca un cargador de energía solar compatible con tu teléfono móvil.

Reparar antes que tirar, esto también vale para los dispositivos electrónicos.

Convierte tu viejo Android en una webcam.

Pon en modo avión en tu teléfono antes de ir a dormir.

Vacía la papelera de tu correo electrónico.



Entre 2 mares

DOCUMENTALES MARINOS
Y ESTUDIOS
MEDIOAMBIENTALES
DESDE BUSOT

La empresa de estudios medioambientales e imagen submarina, Entre2mares, planifica y produce sus documentales marinos desde Busot, en el interior de Alicante

Con las ayudas de GAL ASIR han adquirido los equipos más punteros en edición, imprescindibles para los estándares de calidad de imagen con que los que trabajan

¿Puede una asesoría medioambiental, marina y productora de documentales subacuáticos estar establecida en un pequeño pueblo del interior de Alicante?

El biólogo Paco Viciano y la experta en comunicación Diana Ripoll demuestran que sí. Ellos han encontrado en Busot el lugar idóneo para desconectar y producir la parte de su trabajo que tiene lugar fuera del agua.

P: 'Entre2mares' es una asesoría y productora marina que hace muchos otros trabajos relacionados con el mundo subacuático, ¿Cuál ha sido vuestra trayectoria?

PACO VICIANO: Yo había trabajado durante 23 años en el taller de imagen de la Universidad de Alicante grabando y montando piezas de vídeo relacionadas con el ámbito marino. Por otro lado, como biólogo, me dedicaba a hacer informes medioambientales. Diana, por su parte, trabaja en una agencia de comunicación. En un momento decidimos unir nuestros campos de trabajo y ahí es donde surge Entre2mares. Lo que hacemos es grabar imágenes subacuáticas que ilustran los informes medioambientales. Además, también producimos documentales y vídeos.

DIANA RIPOLL: Vimos claramente un nicho porque había clientes que no sabían leer o interpretar esos informes, que son muy técnicos, y con las imágenes de Paco los hacíamos más comprensibles y realistas. Muchos de los expertos que nos contratan no han visto en su hábitat la flora y fauna marinas o las conducciones submarinas, que pueden estar a 60m de profundidad.

Nuestro valor añadido consiste en acercarlos a la realidad del encargo que nos han hecho con imágenes de gran calidad.



ODS 8

Entre2mares ha integrado en su equipo a vecinos de Busot y de pueblos cercanos.

P: ¿A quién se le ocurrió que Busot, que no tiene mar, era el lugar idóneo para establecer vuestro servicio?

DIANA: Yo soy de Busot y estaba acostumbrada a vivir aquí. En mi vida profesional he estado en Alicante, Madrid y en el extranjero, en este sentido tenerlo todo a mano es muy positivo. Además, hoy en día con una conexión de internet potente puedes trabajar desde cualquier sitio. Y Busot es un municipio que hoy por hoy lo tiene todo. Reúne buenas conexiones con Alicante, carreteras directas al mar, tenemos El Campello a poco más de 6km; y es un municipio con gran interés en seguir creciendo en cuanto a servicios y una oferta atractiva para empresas. Todo eso sin contar con la tranquilidad que ofrece para desconectar del día a día.

PACO: Yo conozco a Diana en Busot y en ese momento decidí venirme al pueblo para descansar del mar, donde hacía documentales y la recolección de muestras para los informes, por lo que pasaba la mayor parte del día buceando. Asentarnos aquí fue algo natural y para mí todo es positivo. Tiene un clima ideal, es tranquilo y todo es más accesible.

Además, a los pueblos hay que darles vidilla. Nosotros hemos integrado en el equipo a gente de Busot, en este punto es un poco complicado porque necesitan formación específica, pero para eso estamos.

P: ¿Qué servicios específicos ofrece Entre2mares?

PACO: Trabajamos la parte de asesoramiento medioambiental para el programa de ‘Control de Vertidos al Mar’. A cualquier empresa que origine vertidos, ya sea una desaladora, una energética o una depuradora, se le hace un seguimiento. Nosotros realizamos el análisis del medio receptor de esos residuos y el impacto que genera la actividad en el mar.

Por lo que respecta a la imagen marina, además de generar la documentación gráfica de esos informes, realizamos documentales. En este caso hemos participado en series de RTVE y también hecho documentales para Canal Sur y el Ministerio de Agricultura y Pesca.

DIANA: Además estamos especializados en la gestión de licencias medioambientales con la administración pública y estamos ofreciendo poco a poco un servicio de comunicación externo especializado en temas medioambientales.



ODS 8

En una bodega submarina que montaron, consiguieron generar arrecifes artificiales para aumentar la biodiversidad de la fauna marina.

P: ¿Qué peso tiene la innovación en vuestro emprendimiento?

PACO: En 2021 pudimos participar en un proyecto innovador muy bonito. Nos pidieron diseñar y montar una bodega submarina en el mar de Águilas (Murcia) y nosotros queríamos ir un paso más allá. Se nos ocurrió crear unos arrecifes artificiales en las estructuras de la instalación. Para ello hacía falta electricidad y la generamos a partir de placas solares que colocamos en las boyas perimetrales.

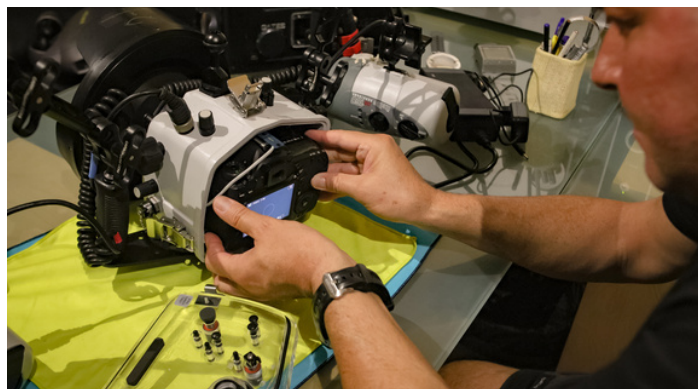
Este proyecto se llevó el premio a la mejor iniciativa GALPEMUR (El Grupo de Acción Local de Pesca y Acuicultura de la Región de Murcia) de 2021. A partir de este trabajo nos han llegado muchos encargos a nivel nacional.

DIANA: La técnica diseñada e implementada para la generación de Arrecifes Artificiales nunca se había usado para un proyecto empresarial privado. Uno de nuestros valores es trabajar la sostenibilidad y la economía circular. Con este arrecife artificial se fomenta que haya más vida marina y por consiguiente una mayor biodiversidad en la zona, a la vez que ayudamos a los pescadores, ya que les proporcionamos una zona de alevinaje que más tarde serán lo suficientemente grandes y aptos para la pesca.

P: ¿Qué os aporta estar en un municipio pequeño como Busot?

PACO: La base de trabajo está en el pueblo y eso es ideal, para mí es el sitio que me aporta calma. Además aquí es donde tenemos las estaciones de visión y edición, está nuestra casa, la familia y los amigos. Y la relación con la gente del pueblo es muy cercana.

DIANA: En un lugar pequeño todo es más sencillo, además de que está a escasos 20 km de una ciudad con todos los servicios y conexiones (tierra, mar y aire) para poder realizar con facilidad el trabajo de campo o acudir a reuniones.



P: ¿Qué os falta y cómo lo suplís?

PACO: No nos falta nada, tenemos mucho espacio para nuestro negocio. En Busot hay en proyecto un polígono industrial y va a tener bastantes locales y recursos. Aquí el espacio es más económico que en un entorno urbano, eso sin duda. Por otro lado, cualquier actividad y empresa que se instale mueve la economía y salimos beneficiados todos.

P: A la hora de llegar a vuestro cliente ¿cómo lo hacéis?

DIANA: Lo más importante es la web, está actualizada y es multilingüe, además hemos trabajado el posicionamiento por palabras clave. En las RRSS somos muy activos, en ellas se apostó por imágenes atractivas para generar curiosidad y que conduzcan al usuario a la web, que es donde está todo el contenido. El grueso del trabajo, que son los informes o la edición de vídeo, lo hace Paco y yo le doy las últimas pinceladas.

P: ¿Qué ha representado para vuestro emprendimiento el ser un proyecto LEADER?

PACO: Es cierto que todos los participantes llegamos a la conclusión de que hay que tener riñón hasta que te llega la subvención, por eso mismo no todos los emprendedores, por muy buenas ideas que tengan, llegan a concluir el proceso. Aun así es algo muy necesario y nos ha beneficiado muchísimo, nos ha facilitado el camino. Sin duda la ayuda, la orientación y la forma en que nos guían es muy importante.

Nosotros compramos un vehículo eléctrico y te encuentras con que últimamente hay coches que pueden tardar más de un año en llegar y puedes perder la ayuda. También hemos adquirido equipos informáticos, de análisis y de captación de imágenes con las últimas exigencias del sector. Para nosotros la calidad de imagen en nuestro trabajo es muy importante y ahora tenemos una estación de edición muy potente y que agiliza mucho el trabajo diario. Estamos muy contentos.



ODS 8

Emprender en un lugar pequeño ayuda a desconectar y tiene como positivo la cercanía con la administración.

P: ¿Qué dirías a una persona que piensa en trasladarse a vivir y emprender en un municipio rural?

PACO: Es bastante más fácil que en una ciudad, que para mí te aísla mucho más. Te brinda oportunidades, estás en un entorno cercano y tienes trato directo con la administración, al fin y al cabo, todos somos vecinos. Te da muchas más oportunidades.

DIANA: Para mí lo importante son las ideas. Hay facilidades en el trato con la administración, por ejemplo, aquí te encuentras al alcalde, al técnico o al concejal del área que necesitas a la vuelta de la esquina y puedes comentar con ellos de forma directa y eficaz, todo es más sencillo. Pero lo primordial es saber lo que se quiere y si es factible, por lo demás está bien estar en un lugar pequeño porque desconectas de todo. Pero como digo, depende del proyecto.





Entre2Mares

Entre2mares es una asesoría medioambiental que también hace documentales marinos. Entre sus proyectos más innovadores está la creación de arrecifes artificiales que posibilitan la biodiversidad marina y facilitan el desarrollo de los peces en la zona.

Están ubicados en Busot y son unos grandes defensores de las posibilidades que da vivir en un pequeño municipio.

La economía verde y circular siempre ha formado parte de sus valores. Se trasladan en un vehículo eléctrico, promueven el trabajo en Busot y procuran que el impacto de sus trabajos en el mar sea el mínimo. Con un enfoque sostenible, buscan beneficiar la flora y la fauna y a los pescadores de la zona donde trabajan.



Tips sostenibles

La mayor parte del plástico acaba en el mar. El próximo picnic hazlo con vajilla biodegradable.

Cambia la lejía por el bicarbonato y el amoníaco por vinagre. Son igual de potentes para la limpieza y menos tóxicos.

Los materiales sintéticos de nuestra ropa son responsables de millones microfibras que van de la lavadora al mar.

Existe la cosmética sostenible, cambia el cepillo de plástico por el de bambú y usa champú sólido.



Weitec

AGRICULTURA DE
PRECISIÓN PARA
PEQUEÑAS Y MEDIANAS
EXPLOTACIONES

Mario Quesada, CEO de WEITEC: “Nos han propuesto marcharnos a Valencia pero preferimos quedarnos aquí”

Esta *start-up* ofrece soluciones basadas en la Inteligencia Artificial a pequeños y medianos agricultores para optimizar sus cultivos

Weitec es una empresa innovadora que nació con la idea de ofrecer agricultura de precisión a pequeñas y medianas explotaciones.

Con drones y sensores monitorizan las tierras y hacen recomendaciones de uso de los cultivos. Hasta ahora esto solo estaba al alcance de las grandes empresas agroalimentarias. Detrás de este proyecto innovador está Mario Quesada.

PREGUNTA: Mario, Weitec ponéis al servicio del sector agrario soluciones basadas en la innovación y la tecnología para una mejor optimización, ¿cuáles son esas soluciones?

RESPUESTA: Llevamos dos años trabajando con la administración y diferentes empresas para poder pilotar drones en remoto capaces de captar, por ejemplo, los niveles de estrés hídrico de la plantación o el porcentaje de la clorofila, que nos da pistas de la salud de los cultivos, incluso podemos avisar de posibles plagas.

Se trata de servicios innovadores y costosos que hoy por hoy solo se pueden permitir las grandes empresas agroalimentarias, pero que nosotros podemos hacerlos accesibles a los pequeños y medianos agricultores.



ODS 9

WEITEC se ha propuesto acercar soluciones innovadoras a pequeñas y medianas explotaciones, a un precio competitivo.

P: ¿Qué ventajas tienen vuestros sistemas?

R: A día de hoy ya existen empresas con estos servicios pero para explotaciones grandes. Nuestro nicho son las explotaciones de entre una y cinco hectáreas, un tamaño que se corresponde con la gran mayoría del terreno estatal.

Los pequeños y medianos agricultores no han implementado tecnología porque no han podido, es muy cara para su modelo de negocio. Así que una parte de nuestro estudio fue averiguar cuánto estaba el cliente dispuesto a pagar por esa tecnología, a partir de ahí buscamos herramientas para que la parte económica no sea un problema. En la actualidad tenemos ya cinco mil hectáreas contratadas para empezar a trabajar.

P: ¿En qué momento se encuentra vuestro emprendimiento?

R: Estamos en un punto incipiente, de hecho hace poco que hemos cerrado la ronda de inversión. Ya teníamos implementada la parte tecnológica y faltaba el capital. Durante estos dos años nos hemos dedicado a realizar los informes pertinentes y a validar la parte legal y tecnológica.



ODS 8 y 9

Entre los trabajadores de la *start-up* hay un experto en IT, tecnología de la información en escenarios de gran incertidumbre, y un ingeniero agrónomo especializado en teledetección.

P: ¿Qué perfiles forman parte de Weitec??

R: Actualmente somos cuatro personas trabajando y contamos con la colaboración de dos perfiles externos. Yo soy arquitecto técnico pero me he dedicado al retail, y también soy agricultor. El jefe de tecnología tiene 20 años de experiencia en IT, tecnología de la información en escenarios de gran incertidumbre. Luego contamos con nuestro piloto y jefe de operaciones, que ha gestionado toda la parte de permisos de los vuelos en remoto.

Finalmente tenemos a un ingeniero agrónomo especializado en teledetección. Las personas externas son los *usiness angels*, uno se encarga del diseño y la estrategia empresarial internacional y la otra persona es la abogada especializada en derecho fiscal.

P: ¿Quién es vuestro cliente final?

R: Nuestro cliente final es el ingeniero agrónomo que trabaja para estos agricultores y que no puede ir personalmente todos los días al lugar o la finca. Este ingeniero trabaja para empresas de gestión agrícola o del sector industrial, o también para empresas de productos fitosanitarios que necesitan monitorizar lo que pasa fuera de sus laboratorios.

P: Hablemos de tu proyecto, ¿qué te motivó a iniciar la actividad?

R: Soy una persona de mente inquieta. Siempre me ha encantado jugar con maquinitas y repararlas. Hice un máster en Administración de Empresas y he desarrollado dos modelos de utilidad. Siempre tengo en la mente la pregunta del porqué.

En 2021 me doy cuenta de que mi familia, que se dedica a la agricultura, se hace mayor y que me voy a tener que implicar. Yo no tengo el conocimiento de mis padres y abuelos, en cambio sí entiendo de tecnología y sé que hay sistemas punteros gestionados mediante sensores y drones que me pueden ayudar a llevar las explotaciones, en concreto, me pueden decir qué necesita un cultivo o qué le pasa a otro, y es entonces cuando me pongo manos a la obra.

En ese momento me doy cuenta de que no hay una solución en el mercado para pequeños agricultores y que mi problema no lo tengo solo yo, lo tienen todos los productores agrarios de la Vega Baja. Había dado con una necesidad. Así es como creamos WEITEC.

P: ¿Os resta competitividad el hecho de estar en un entorno rural?

R: Lo rural te permite cercanía con la administración pero en la parte burocrática es más compleja. Muchas veces se desconoce las casuísticas de una *start-up*. Cuando me acerco a entornos mucho más urbanos como Murcia, Alicante o Valencia veo que hay espacios diseñados para empresas como la nuestra y tienen más fácil el asesoramiento.



ODS 8 y 9

Uno de los handicaps del emprendimiento rural es que la administración desconoce las características de las startups.

Si en las zonas rurales tuviésemos un punto de información para el acceso a subvenciones, como hacen desde GAL ASIR, todo sería más ágil. En la agrupación saben el tipo de ayudas que hay para una *start-up*, dónde se publican, cuáles son los plazos, etc. Yo les conocí a través de la Cámara de Comercio de Orihuela y no hemos dejado de colaborar.

P: ¿En qué otros proyectos estáis trabajando?

R: Aprovechando nuestra experiencia en la gestión y desarrollo de drones y en la captura de datos, hemos puesto en marcha, con la ayuda de GAL ASIR, una nueva línea de negocio que consiste en la limpieza y mantenimiento de sistemas fotovoltaicos residenciales, asistidos por drones. Las instalaciones de los domicilios necesitan mantenimiento y limpieza, y no siempre se puede acceder fácilmente a los tejados, por lo que proporcionamos una solución más sencilla y segura.

Nuestro equipo con dron y sistema de limpieza se encarga de realizar un vuelo programado sobre la vivienda y aplica agua osmotizada a presión sobre las placas fotovoltaicas para limpiarlas. Este servicio tiene mucha demanda a nivel industrial y, siguiendo nuestra filosofía de empresa, nos hemos centrado en hacer esta tecnología accesible para todos.



ODS 8 y 9

Una nueva vía de negocio para WEITEC es la limpieza de las placas solares con drones.

P: ¿Has observado si en los últimos tiempos hay más emprendimiento en la zona relacionado con la innovación?

R: Las empresas tecnológicas han salido a otros lugares donde tienen un entorno más amigable. En nuestro caso nos han propuesto marcharnos a Valencia pero somos una solución que tiene la comarca. Queremos ayudar en la parte social a través de poder facilitar esta herramienta a los agricultores de nuestro entorno, y esto se consigue con la cercanía.

P: ¿Cómo son las relaciones con otros nuevos emprendedores y emprendedoras de la zona?

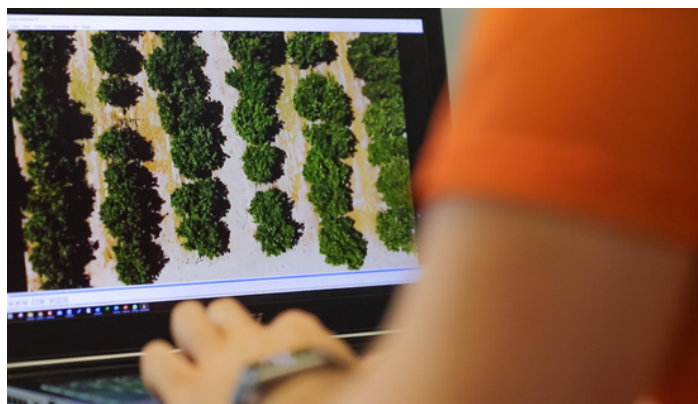
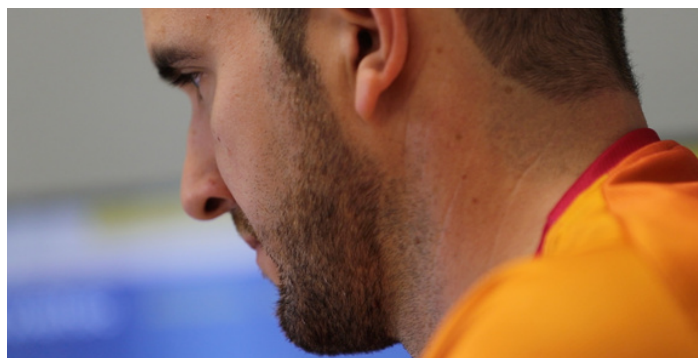
R: Estamos en contacto con gran parte de empresas agrícolas de producción o exportación de productos de la comarca. Siempre que hemos tocado una puerta nos han recibido. Por parte del tejido empresarial de la zona, nos hemos sentido muy acogidos y estamos trabajando con gran parte de las empresas. Con GAL ASIR participamos en el programa Emprende en Rural 2023, siendo una de las empresas galardonadas.

P: Desde el punto de vista de las relaciones sociales ¿Qué aporta vivir en un entorno rural?

R: A mí personalmente me aporta una gran calidad de vida. No he tenido que salir para dedicarme a lo que amo, el emprendimiento y la innovación. A día de hoy, con las conexiones que hay (tren, avión y carreteras) son fáciles los desplazamientos. Nos han contactado perfiles profesionales altamente cualificados que están trabajando fuera para pedirnos que les tengamos en cuenta si abrimos un proceso de selección.

P: ¿Qué dirías a una persona que como tú quiere emprender en un municipio rural?

R: Antes de emprender tienes que valorar si ese emprendimiento tiene clientes, no hay que lanzarse de cabeza. Dedicar uno o dos meses a estudiar el mercado y ver si tu público objetivo estaría dispuesto a comprar tu servicio o producto y a qué precio. Y luego tienes que tener convicción propia y un apoyo familiar. Yo siempre digo que mi CEO en la sombra es mi mujer.



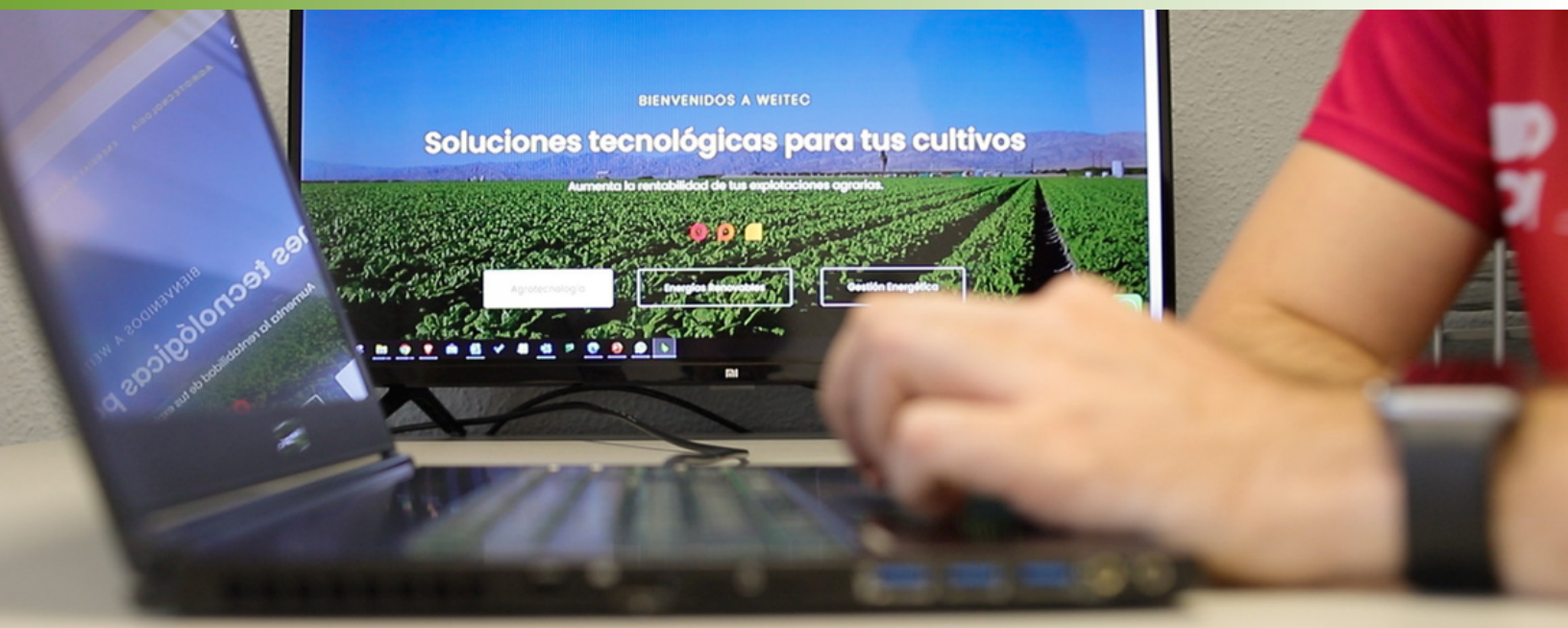


Weitec

Una de las características de la mayor parte de las explotaciones en la zona mediterránea es que pertenecen a pequeños y medianos agricultores. Eso les resta competitividad a la hora de implementar soluciones innovadoras y costosas, como es el monitoreo con drones y sensores que informa a tiempo casi real de las necesidades de los cultivos. Y eso es WEITEC, una solución al alcance de estos agricultores para que sus explotaciones sean más competitivas.

Otro de sus proyectos consiste en la limpieza asistida con drones de las placas solares de los tejados de las viviendas y de empresas.

Esta *start-up* acaba de superar una ronda de inversión y está preparada para ponerse a trabajar con decenas de clientes que ya solicitan sus servicios.



Tips sostenibles

Prioriza la alimentación saludable y con ingredientes de kilómetro cero.

Participa en donaciones de alimentos.

Secar las prendas en perchas hará que ahorres la energía del planchado.

Cuando vayas a comprar un electrodoméstico nuevo apuesta por el más eficiente.

Para ahorrar agua, no pongas el lavavajillas si no está lleno.

Reduce el gasto de electricidad aprovechando la luz natural para la iluminación y regular la temperatura de casa.



La huerta de las Flores

PRODUCCIÓN Y
VENTA ON LINE DE
FLORES ECOLÓGICAS

La floricultura se sube a la tendencia de lo orgánico

Desde un obrador en Molins (Orihuela), Marisa Meseguer pone en marcha la producción y venta por internet de flores ecológicas

Detrás de "La Huerta de las Flores" está Marisa Meseguer. Una bióloga que, buscando la conciliación y un mayor contacto con la naturaleza, decidió emprender en el sector de las flores orgánicas.

Son flores sostenibles, de kilómetro cero, sin fertilizantes artificiales y que respetan los ciclos naturales de la planta.

Esta emprendedora vende desde el centro de la huerta de Orihuela a toda la Vega Baja.

PREGUNTA: Marisa, hablemos de tu proyecto, ¿qué es La Huerta de las Flores?

RESPUESTA: La Huerta de las Flores es un negocio dedicado a la producción de flor cortada de cultivo orgánico, sin plaguicidas ni fertilizantes artificiales. Se trata de flor fresca de temporada, sin invernadero ni infraestructuras.

Mi objetivo es conseguir también el certificado de producción ecológica, en eso estoy trabajando. En estos momentos el terreno donde trabajo tiene una extensión de 2.000 m² y está en plena huerta de Orihuela. La parte más visible de mi emprendimiento es la tienda online y el obrador donde preparo los ramos, que está en Molins, una pedanía de Orihuela.



ODS 8

El objetivo de Marisa Meseguer con la floricultura orgánica es lograr un trabajo respetuoso con el entorno y que le permita conciliar la vida familiar.

P: ¿Qué te motivó a iniciar la actividad?

R: Aunque me crie en pleno centro de Orihuela, desde hace 20 años vivo en la huerta, este es mi espacio y donde me siento cómoda.

Por otro lado, sentía que tenía que emprender. Trabajo como docente desde hace 15 años en horario de tarde-noche y es un ámbito que me encanta, pero me gustaría poder conciliar mejor la vida familiar. Tenía claro que quería cultivar pero no sabía qué, y un día pasó por mi cabeza el tema de las flores. Así que me puse a investigar. Todavía hay pocas personas en España que se dediquen al cultivo de flores ecológicas, todas ellas mujeres, por cierto; y estamos cada una en una parte. Estoy segura de que esta situación será cuestión de tiempo, ya que estamos en un momento crítico medioambientalmente hablando y la agricultura debe tomarlo en serio ya.

Emprender es un trabajo que requiere mucha planificación. Yo acabo de empezar, este es mi primer año de cultivo como emprendedora, y mi objetivo es mantener la producción de marzo a octubre, para vender la flor fresca. El resto de remanente lo seco y hago otro tipo de arreglos para decoración.



ODS 5.5

En España hay pocas personas que se dediquen al cultivo de flores ecológicas y la mayoría son mujeres.

P: ¿Y por qué pensaste que tu municipio era el lugar idóneo?

R: Aunque lo ideal sería vivir y trabajar en el mismo lugar, de momento no es posible. Está todo muy cerca, pero aun así tengo que desplazarme de un lugar a otro.

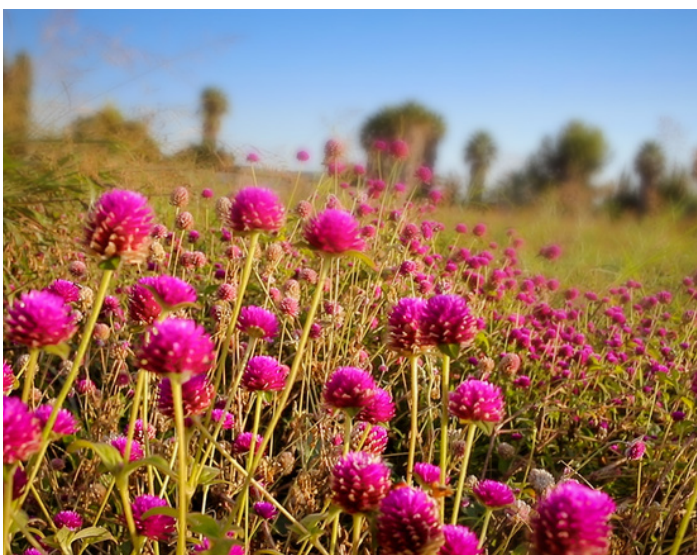
P: ¿Qué ha sido para ti lo más complicado hasta el momento?

R: Para mí lo más complicado de emprender es la cantidad de trámites administrativos que hay que hacer, y también la espera de las administraciones públicas para que te contesten.

La burocracia es muy lenta, me ha llevado más de un año de espera conseguir los permisos necesarios para poder poner una cámara frigorífica en el obrador, que en mi caso es muy importante.

P: ¿Dónde está tu público objetivo o cliente?

R: De momento mi público objetivo son personas de mediana edad, comprometidas con la sostenibilidad y que encuentran una opción de compra de flores que respetan el medio ambiente. También quiero enfocar mi producto a la celebración de eventos sostenibles.



P: ¿Crees que los municipios rurales son un buen lugar para emprender un negocio?

R: A mí me gusta la libertad que me da la huerta y trabajar al aire libre. Aquí el ambiente es más tranquilo y a través de las redes te puedes mover tanto para llegar a tus clientes potenciales como para buscar proveedores. Pienso que vivimos en un momento en que la ubicación no es tan importante y el emprendimiento rural no es igual ahora que hace años, ya que puedes vender desde Orihuela a cualquier parte de España.



ODS 8

Una de las motivaciones de los emprendedores a la hora de desarrollar trabajos en el campo es la ventaja de trabajar al aire libre.

P: Es importante tener una comunidad en redes, ¿has tenido que formarte para usar de forma estratégica las redes sociales?

R: Todo el conocimiento que tengo de redes sociales lo he adquirido por mi cuenta. He participado en diversas mentorías, Desafío Mujer Rural, Crea Rural y Orihuela emprende, donde se tratan temas como la elaboración del plan de negocio, algo de marketing, contabilidad y otros aspectos para poner en marcha el proyecto. Aunque verdaderamente se aprende día a día, es cierto que me queda mucho por aprender en el uso de redes para marketing, por ejemplo. De momento me muevo con Instagram, porque es una red social muy visual e intento mantenerla lo más actualizada posible.

P: ¿Has observado si en los últimos tiempos hay más emprendimiento en la zona relacionado con la innovación?

R: No especialmente, no tengo suficiente información para responderte.

P: ¿Has tenido que contratar a alguien?

R: De momento no tengo a nadie contratado. Lo que sí puedo decir es que todos mis proveedores son de la zona. Uno de mis valores es el producto de kilómetro cero y eso lo aplico también a las empresas con quienes trabajo, procurando que sean de la Vega Baja.

La persona que ha desarrollado la página Web (Corbax) es de Orihuela Costa, la empresa que imprime la publicidad también (Urbanprint), la gestoría que me ayuda con la documentación es de Orihuela (Ofigem), los productos gourmet con que trabajo también son de la zona (Alacena de la Vega), excepto algún artículo más especializado que no he encontrado, el resto lo compro en la zona.

Además, también produzco mis propias semillas. Quiero que todo el beneficio se quede en la zona. De igual modo busco que mi actividad genere la menor huella ecológica posible.

P: ¿Cómo conociste la iniciativa de ‘Gal Sur Alicante’?

R: Al principio de emprender estuve buscando todo tipo de ayudas y subvenciones, y fue así como llegué al programa que gestiona GAL ASIR. El técnico de entonces me dio toda la información y me puse manos a la obra.

Es muy importante lo que hacen, nos guían en todo momento con el tema burocrático de las ayudas, nos dicen cómo presentar los proyectos, nos recuerdan las fechas de vencimiento, etc.

Realizan un gran asesoramiento y acompañamiento en todas las etapas.



ODS 12.8

Uno de los valores de la Huerta de las Flores es el producto de kilómetro cero y eso lo aplica también a las empresas con las que trabaja, todas son de la Vega Baja.

P: ¿En qué vas a emplear la ayuda?

R: La subvención será para acabar de montar el obrador, el lugar donde hago los ramos y donde habrá un frigorífico industrial para mantener la flor fresca. Allí montaré las mesas de trabajo, el banco de trabajo con la guillotina para cortar los tallos y accesorios para elaborar los ramos.

Parte de la subvención también servirá para hacerme con un vehículo de transporte eléctrico, estando esta inversión completamente alineada con la filosofía de mi emprendimiento.

P: ¿Qué dirías a una persona que como tú quiere trasladarse a vivir y emprender en un municipio rural?

R: Es importante que se planifique muy bien antes de gastar un euro y sobre todo que busque asociaciones como GAL Sur de Alicante, ya que ir por libre te hace perder mucho tiempo y dinero.



La huerta de las flores

La Huerta de las Flores es un negocio de floricultura orgánica ubicado en una pedanía de Orihuela, que se enfoca a la venta online a nivel nacional. Detrás de este emprendimiento se encuentra Marisa Meseguer, quien está convencida de lo importante que es dejar el menor impacto posible con nuestras actividades económicas. Marisa produce flores de temporada libres de pesticidas y fitosanitarios químicos.

Ahondando en la economía verde, sus proveedores son de proximidad, así como las empresas con las que colabora para las nuevas experiencias que planea ofrecer a sus clientes. Con el objetivo de una mayor sostenibilidad, parte de la subvención obtenida será para comprar una furgoneta de trabajo eléctrica.



Tips sostenibles

Considera el Plan Moves del gobierno y pásate al vehículo eléctrico.

En tu espacio de trabajo apuesta por las regletas inteligentes que ahorran energía.

Para defender el medio ambiente participa en un plan de voluntariado medioambiental.

Firmar peticiones para defender causas justas de la naturaleza también es activismo.

Para ahorrar papel, pide a tu banco que te envíe la correspondencia al email.

Practica el plogging, correr y recoger el plástico que encuentras y compártelo en redes sociales para hacer partícipes a tus seguidores.



Almoradí

ALMORADÍ REVITALIZA
SUS PEDANÍAS Y EL
TURISMO CON EL FOCO
EN LA SOSTENIBILIDAD.

Almoradí revitaliza sus pedanías y el turismo gracias a las ayudas europeas y la gestión de la agrupación GAL ASIR

Los fondos europeos también dan un empujón al turismo del municipio, que ha abierto el Museo de la Alcachofa, dedicado a su producto estrella, y ha mejorado la accesibilidad y los servicios en sus pedanías.

Almoradí es una localidad con una gran diversidad económica y empresarial que destaca por uno de sus productos autóctonos, la alcachofa. Gracias a los fondos europeos se ha construido el Museo de la Alcachofa y, algunas de sus pedanías como El Raiguero o Heredades, han experimentado importantes mejoras en accesibilidad y alumbrado público. Su técnico en Desarrollo Local, Javier Roca, nos cuenta también los trabajos que se están realizando en materia de turismo sostenible.

PREGUNTA: Gracias a los fondos LEADER Almoradí ha puesto en marcha varias iniciativas sostenibles, ¿qué acciones se han materializado para el Desarrollo Local?

RESPUESTA: Se han trabajado cuatro fases, todas ellas en pedanías de Almoradí: Cruz de Galindo-Puente Don Pedro, El Raiguero, Heredades y El Saladar. En las cuatro se han hecho actuaciones similares orientadas a la renovación integral del alumbrado público. El alumbrado que se ha puesto es LED, lo que supone menor consumo, una luz más potente y casi no necesita mantenimiento. Esta iluminación redundante también en la seguridad de las zonas rurales. Donde ha sido posible, hemos puesto farolas que se alimentan con placas fotovoltaicas sin cables que causan un menor impacto visual y son más sostenibles.

Por lo que respecta a la accesibilidad, se ha mejorado la accesibilidad del Centro Social de Heredades, y en materia de turismo, estamos trabajando en la renovación y mejora de la imagen turística con una serie de elementos de información para incrementar el atractivo de las zonas rurales.

Además de estas actuaciones, el ayuntamiento está realizando otras relacionadas con la renovación de las infraestructuras dañadas por la DANA, todavía pendientes de acometer, como por ejemplo la instalación de los nuevos colectores de agua potable. La inversión efectuada ronda los 800.000 euros.



ODS 8 y 9

Además de la sostenibilidad, la inclusión también ha estado en el centro de estas actuaciones, ya que el alumbrado eléctrico ha mejorado la accesibilidad y seguridad de las pedanías.

P: Desde el punto de vista turístico, Almoradí ayuda a hacer conciencia sobre la sostenibilidad de la huerta.

R: Así es. Nosotros el turismo lo trabajamos en dos ejes, por un lado el turismo experiencial con productos como la 'Ruta del patrimonio del Agua de Antonio Sequero', un recorrido circular señalizado con ornamentales y miradores durante los 18 km que muestra la riqueza patrimonial que supone el agua para nuestra huerta. La ruta pasa por el punto cero, donde el río se rompió con el fenómeno de la DANA en septiembre del 2019 y que tanto afectó a Almoradí y a toda la Vega Baja. Se puede hacer andando o en bici y tiene una aplicación móvil para el viajero.

La 'Ruta del Camino Moñino' o la 'Ruta de Los Mazones' son ideales para conocer las pedanías y sus cultivos. De esta última hacemos una salida nocturna una vez al trimestre en la que podemos llegar a congregarse a unas 800 personas.

En Heredades no podemos olvidar el museo de la Alcachofa que hemos realizado gracias a los fondos FEDER. El museo ocupa una preciosa casa de huerta recuperada con horario de visita y huerto urbano.



ODS 12

Almoradí lleva años trabajando el turismo gastronómico con la alcachofa como producto estrella. A lo largo del año se celebran eventos culinarios en torno a este alimento.

P: Y luego está la gastronomía...

R: Exacto. La oferta gastronómica de Almoradí apuesta por la cocina autóctona y el producto de kilómetro cero. Este año hemos celebrado el VIII Congreso Nacional de la Alcachofa, un evento consolidado al que asisten cocineros de toda España. También estamos muy presentes en eventos del sector como ‘Alicante Gastronómica’ o ‘Fruit Attraction’ en Madrid, siempre con nuestros productos. Todos los años celebramos una ‘Muestra Gastronómica’ en los restaurantes de Almoradí y no puede faltar nuestra ‘Feria de la Alcachofa’.

Finalmente, la oferta gastronómica de Almoradí no se entiende sin el mercado de los sábados, con una propuesta de alimentación muy extensa basada en los alimentos de la huerta. El número de puestos supera los 300 y más de la mitad son de alimentación. Según nuestras estimaciones, cada sábado lo vistan en torno a 35.000 personas. Nuestro mercado es de Interés Turístico, siendo el único con esa calificación en toda la Comunidad Valenciana.



P: ¿La mejora o especialización turística emprendida por el ayuntamiento se ha traducido en la creación de nuevos empleos?

R: En hostelería sí. Hemos observado un crecimiento de profesionales especializados en los últimos 5 años, coincidiendo con el momento en que empezamos a trabajar la promoción turística. El Ayuntamiento de Almoradí empieza a trabajar la marca de calidad ‘Alcachofa Vega Baja’ en 2011.

P: A la hora de determinar nuevas acciones a realizar en el municipio, ¿cómo hacéis para tener en cuenta las opiniones del vecindario?

R: En 2021 aprobamos la última planificación ‘Almoradí corazón de la Vega Baja’ y que está alineada con los objetivos 2030. De esta planificación surge la agenda urbana de 2022.

Para aprobarla organizamos un proceso participativo con sesiones presenciales y encuestas en internet. Las actuaciones efectuadas en las pedanías han salido de ahí.



ODS 8

Las acciones de mejora en las pedanías surgen de un proceso de participación ciudadana.

P: ¿Se ha notado la implantación de industria innovadora en los últimos años?

R: En la pedanía de El Saladar está la zona de mayor crecimiento industrial. Allí encontramos empresas de calzado mayoritariamente con un alto componente innovador, también hay una empresa tecnológica dedicada a industria de obra civil, fibra óptica y telecomunicaciones. En Cruz de Galindo, otra pedanía, hay una empresa dedicada a la producción de implantes dentales muy potente a nivel nacional. Estos son solo unos ejemplos de la diversidad económica y empresarial que encontramos en la zona más rural.

P: ¿Ha habido un incremento de población en las zonas rurales?

R: Hay fluctuaciones al alza en algunas pedanías, pero el censo es estable. Sí que hemos visto cómo se ha acabado con una tendencia que tuvo lugar en la década de los 2000, cuando observamos un éxodo importante de las pedanías al casco urbano. Esto ahora ya no es así. Sin duda se debe a la mejora de las condiciones de vida en estas pedanías.



Ayuntamiento de Almoradí

La sostenibilidad es uno de los ejes de trabajo del Ayuntamiento de Almoradí, por lo que respecta a la mejora de sus pedanías. Ahora el alumbrado es LED y algunas farolas se alimentan con luz solar.

Para acercar la riqueza de la huerta a los visitantes, se ha trabajado en la señalización y mejora de la imagen turística.

Almoradí también trabaja desde hace años su posicionamiento en el sector gastronómico poniendo en valor la producción y elaboración de la alcachofa con experiencias gastronómicas y diferentes acciones promocionales que han tenido repercusión internacional.



Tips sostenibles

Practica ser un buen embajador o embajadora de tu localidad.

Cuenta a todo el mundo lo bien que se comen en tu municipio.

Cuando salgas a pasear detente, observa y disfruta.

Proponte una meta sostenible cada semana. Las pequeñas acciones cambiarán el mundo.

Pásate al slow life y baja revoluciones a tu día a día.



SAN RAMON

Finca San Ramón

EVENTOS SOSTENIBLES
Y EXPERIENCIAS
TURÍSTICAS EN UNA
CASA HISTÓRICA DEL
CAMP D'ELX

Finca San Ramón, eventos sostenibles y experiencias turísticas en una casa histórica del Camp d'Elx

Cristina Mora, gerente de Finca San Ramón: “Buscar un buen asesoramiento en temas legales es muy importante a la hora de emprender en un entorno rural”

En Finca San Ramón organizan eventos sostenibles y experiencias turísticas relacionadas con la tradición del Campo de Elche.

La gestión está en manos de descendientes de los fundadores de la casa, logrando así trasladar al visitante la esencia de esta construcción patrimonial.

Hablamos con Cristina Mora, Gerente de Finca San Ramón, que nos cuenta cuánto han pesado aspectos como la conservación del patrimonio y la recuperación de las tradiciones a la hora de desarrollar el modelo de negocio.

PREGUNTA: El sector de los eventos se ha profesionalizado hasta el punto de ofrecer servicios muy específicos. ¿Cuál es la diferenciación de Finca San Ramón?

RESPUESTA: Partiendo de la base del enclave, hablamos de un lugar único en el Campo de Elche por los huertos tradicionales que nos rodean, los jardines mediterráneos y la arquitectura de una casa de finales del s. XIX que se conserva de origen.

Además en la finca San Ramón hemos tenido claro desde el primer día hacia dónde queríamos dirigirnos.

Eso pasa por planificar estratégicamente cada uno de los pasos que damos a nivel interno, como la definición de objetivos y la propia estructura de la empresa. Hemos ido creciendo en personal y definiendo sus funciones y roles. Y todo con el objetivo de dar un servicio de excelencia, que es por lo que nuestros clientes nos contratan.



ODS 8.3 y 8.9

Los valores de empresa de Finca San Ramón son la sostenibilidad, la conservación del patrimonio y la recuperación de las tradiciones.

P: También habéis desarrollado una serie de experiencias sostenibles. ¿Qué os impulsó a llevarlas adelante?

R: En esa planificación estratégica llegamos a la conclusión de que no queríamos ser solo una finca de eventos y decidimos lanzar una segunda línea de negocio alineada con los valores de la empresa que son la sostenibilidad, la conservación del patrimonio arquitectónico y natural y el respeto y recuperación de nuestras tradiciones.

De ahí la puesta en marcha de experiencias turísticas sostenibles que se viven en la propia finca y que permiten al turista disfrutar en primera persona de algo tan especial como la creación de velas aromáticas, de un taller de aceites esenciales o de licores elaborados con hierbas de nuestros huertos, la elaboración de recetas tradicionales o participar en catas de diferentes productos.

Todo eso en una casa que forma parte del patrimonio del Campo de Elche



P: Como has indicado, Finca San Ramón o l’Hort de Peral es un edificio patrimonial del Camp d’Elx. Esto añade un plus a la experiencia.

R: Totalmente, de hecho contamos con una experiencia en sí misma que se denomina ‘Historia viva del Camp d’Elx’ donde hacemos un recorrido por la finca y por sus huertos, vemos el sistema tradicional de regadío, entramos en diferentes estancias de la casa y explicamos la historia de la familia y su relación con el pueblo ilicitano, que es preciosa.

P: ¿Qué os motivó a emprender en este sector?

R: Sin lugar a dudas, la conservación del patrimonio. Gracias al esfuerzo de sus actuales propietarios, Ramón Peral y M^a Dolores Orts, la casa se conserva tal cual se construyó.

Ramón heredó la casa de sus padres y desde entonces ha sido para él un tesoro que había que conservar tal y como él recordaba, porque aquí han tenido lugar los momentos más felices de su vida.

A día de hoy sus hijos continuamos su legado con la empresa Finca San Ramón.

P: ¿Estáis en el Camp d’Elx, es difícil trabajar vuestro sector en un lugar rural?

R: Un porcentaje muy elevado de las fincas de eventos se enmarcan en el entorno rural. En cuanto a la gestión interna, conlleva más dificultades que una empresa de un entorno urbano. En cambio, si hablamos de las ventajas, podría añadir muchas, sólo hay que venir y comprobar lo que significa pasar una hora trabajando al aire libre rodeados de naturaleza.

Los máximos inconvenientes han estado relacionados con la parte burocrática de las licencias y documentación necesaria de la actividad, que es más estricta aquí que en la ciudad.



ODS 8

En el mundo globalizado en el que vivimos a velocidades vertiginosas volvemos a valorar y buscar lo de siempre, las cosas hechas a mano.

P: ¿Has observado si en los últimos tiempos hay más emprendimiento relacionado con la recuperación de las tradiciones?

R: La tradición siempre ha estado ahí, lo que ocurre es que las empresas con sus productos y servicios evolucionan. Pero todo es cíclico.

Ahora, en el mundo globalizado en el que vivimos de velocidades vertiginosas, de cambios constantes, volvemos a valorar y buscar lo de siempre, las cosas hechas a mano, como una cesta de esparto, o el puchero de nuestras abuelas, cocinado a fuego lento y con productos de cercanía, o las frutas y verduras de nuestros huertos en la Finca San Ramón. Es un ciclo sostenible.



ODS 8.8

Las medidas conciliadoras redundan siempre en beneficios para la empresa y el equipo de trabajo.

P: ¿Emprender en un lugar pequeño es más fácil para la conciliación?

R: Ofrecer medidas conciliadoras a la plantilla siempre redundan en beneficios para la empresa y los trabajadores. Hay que analizar cada caso y buscar las medidas adecuadas para cada persona respetando siempre el equilibrio entre el trabajo y la vida familiar y personal.

**P: ¿Cómo conociste la iniciativa de Gal Sur de Alicante?
¿En qué te ha ayudado?**

R: El primer año fue uno de los técnicos quien se puso en contacto con nosotros y nos explicó las ventajas de las ayudas.

Nos han ayudado a poner en marcha proyectos que sin las ayudas no habría sido posible desde el punto de vista económico. Son un gran impulso para las empresas que comienzan su andadura en entornos rurales como nosotros.



ODS 8

Iniciativas como la agrupación GAL ASIR son un gran impulso para las empresas que comienzan su andadura en entornos rurales.

P: ¿Cómo son las relaciones con otros nuevos emprendedores y emprendedoras?

R: Siempre han sido muy buenas, estamos abiertos a cualquier sinergia que pueda surgir que nos beneficie mutuamente. Se han realizado jornadas en la finca con emprendedores y emprendedoras de diversos sectores y en el momento del networking surgen muchas oportunidades de colaboración.

P: ¿Qué dirías a una persona que quiere trasladarse a vivir y emprender en un municipio rural?

R: En primer lugar, que busque asesoramiento. Existen muchas entidades y organismos que se dedican a ofrecer apoyo a los emprendedores en su fase inicial.

En segundo término, que analice muy bien su plan de negocio y el aspecto financiero. La formación es muy importante, si no se tienen las competencias necesarias para dar impulso a su negocio es imprescindible formarse y, lo más importante, tener controlados los aspectos legales.

Antes de invertir que se informe en su ayuntamiento de cuáles son los requisitos legales a los que tiene que hacer frente. En ocasiones hay poblaciones que cuentan con restricciones que hacen prácticamente imposible el desarrollo y puesta en marcha de una empresa en las zonas rurales. Este punto es clave. Tras todo esto ¡mucho ánimo, ilusión y pasión, mucha pasión por ese proyecto!



Finca San Ramón

Tal y como se puede leer en su página web, la Finca San Ramón es una edificación solariega. Desde su construcción en 1870 muchas personas del Camp d'Elx trabajaron en su explotación de frutales, de más de 11 hectáreas. Sus propietarios celebraban recepciones y eventos en este lugar que es testimonio vivo de la historia de la zona.

Preservar el patrimonio ha estado siempre en el centro de la iniciativa de negocio. Por eso ofrecen experiencias turísticas sostenibles relacionadas con las tradiciones de la zona.

Para sus propietarios, emprender en territorios rurales tiene más inconvenientes burocráticos que hacerlo en un entorno urbano. Aunque el aspecto que no es comparable es el estado de ánimo que transmite poder trabajar en un lugar tranquilo y rodeado de naturaleza.



Tips sostenibles

Viaja en temporada baja.

En los viajes, intérate por la vida de la gente local.

Evita el papel en tus viajes, usa App móviles para la gestión de tus reservas y billetes.

Respetar la historia y el patrimonio rural.

¿Un souvenir? Cómpralo en negocios locales.

Haz un uso del agua como el que realizas en tu casa, con responsabilidad.



Museo de Puçol

EL LEGADO DEL CAMPO
Y SUS OFICIOS A LAS
GENERACIONES MÁS
JÓVENES

El Museo Escolar de Puçol, el legado del campo y sus oficios a las generaciones más jóvenes

Los vecinos y vecinas de la pedanía y los escolares sienten el centro museístico como algo propio que protege las costumbres de la zona

El Museo Escolar de Puçol nace a finales de los sesenta para integrar el aprendizaje de los oficios y tradiciones del Campo de Elche. Los habitantes de la pedanía han estado siempre involucrados en la propuesta y, junto a la participación de los escolares, han hecho que el museo se convierta en una innovadora propuesta educativa. Desde 2009 es un centro de Buenas Prácticas y Salvaguardia del Patrimonio Cultural Inmaterial de la UNESCO. Hablamos con su director, Rafael Martínez.

PREGUNTA: Rafael, para quien no os conozca, ¿qué es el Museo Escolar de Puçol?

RESPUESTA: El Museo Escolar de Puçol es el resultado de un proyecto educativo. Para buscar su origen tenemos que remontarnos a finales de los sesenta, cuando llegó a la pedanía el maestro Fernando García Fontanet, una figura muy querida aquí.

En ese momento se estaba viviendo un gran cambio, la sociedad transitaba hacia lo industrial y los niños y niñas empezaban a desconocer qué era lo que se hacía en el campo. Por ejemplo, para lo que antes se necesitaban dos mulas ahora bastaba con un tractor. Eso despertó el interés del maestro, que vio primordial que los alumnos y alumnas conocieran sus orígenes.

Recoger utensilios que hasta hace poco habían usado las personas mayores en el campo fue lo primero que hizo Fernando García Fontanet. El maestro, junto a los niños y niñas de la escuela, empezó a diseñar unos trabajos educativos que involucraban a las familias, ya que estas tenían la importante misión de explicar para qué servían los objetos y mostrarles cómo se utilizaban. Luego los chavales hacían redacciones y traían a clase la pieza en cuestión. Sin darse cuenta dieron con otra manera de estudiar más participativa y didáctica.

P: En vuestra web habláis de que se trata de un museo abierto y participativo.

R: El de Puçol es un museo vivo que está abierto a actividades y celebraciones tradicionales. Aquí se organiza el concurso de repostería artesanal y el de los ‘mayos’ (semillas que germinan a la oscuridad y que dan lugar a plantas blancas). Además, en las fiestas patronales de Puçol, y con motivo de la Romería del Ángel, abrimos las puertas para el ‘dinar de cabasset’; igual que el día de la cabalgata, cuando recibimos a los Reyes Magos que entregan aquí los juguetes a los niños y niñas de Puçol y de las pedanías de Algoda y Matola. En realidad hay muchos actos populares que se desarrollan en el museo, y que ha pasado a formar parte de la geografía emocional del lugar.



ODS 8.9

El Museo de Puçol nace del sentimiento de nostalgia por una época pasada. Se hizo necesario conservar la memoria sin dar la espalda al progreso.



P: Sois un ejemplo de turismo sostenible ¿en qué se traduce en vuestro caso?

R: Este es un lugar entrañable a donde se puede llegar por las carreteras que discurren por un entorno magnífico, sin contaminar. Estamos cerca de las Salinas de Santa Pola, del parque del Hondo, hay rutas senderistas, para bicicletas...

Por otro lado, la propia idiosincrasia del museo es sostenible en sí misma. Existe esa vinculación de la gente que lo hace posible porque traen sus cosas.

Además, la parte museística es muy visual y los mismos vecinos y vecinas son los maestros. Aquí no hay pantallas táctiles ni zonas en penumbra, todo es muy vintage y tocable. Eso se agradece ante otros recursos más contemporáneos.

Por último no somos un lugar masificado y nuestra propuesta es combinable con otras actividades de la zona, como un paseo por los parajes naturales o experiencias gastronómicas sin tener que hacer grandes desplazamientos.



ODS 8.9

Aspectos como la cercanía, proximidad, calidez y el paisaje forman parte de los valores del museo.

P: ¿Vuestra visión museística ha supuesto la creación de nuevos puestos de trabajo con perfiles específicos?

R: Hay que tener en cuenta que aquí también está establecido el Colegio Público N.º 49 de infantil y primaria. Entre personal del museo y profesorado, en las instalaciones trabajamos unas veinte personas.

Esto empezó como el proyecto de un maestro y en la actualidad hay técnicos de museo y personal cualificado que no existirían sin el Museo de Puçol.

P: En el año 2009 vuestro proyecto pasa a formar parte de la UNESCO, que destaca al Museo de Puçol como un centro de Buenas Prácticas y Salvaguardia del Patrimonio Cultural Inmaterial, ¿qué supone esto para vosotros?

R: Tener un reconocimiento de la Unesco, que es la organización que protege la conservación del patrimonio a nivel mundial, sin duda es un gran aval. Yo no soy muy consciente de ello, porque mi trabajo es muy vocacional y el día a día me sumerge en una vorágine, pero evidentemente nos sentimos muy agradecidos y somos conscientes de la gran responsabilidad que conlleva.



ODS 8

Dentro del museo hay una escuela. El espacio está dedicado a la recuperación de oficios y costumbres del Campo de Elche y en 2009 pasó a formar parte del Patrimonio de la Unesco.

P: ¿Qué hace tan especial a este museo?

R: El museo es un lugar modesto con un presupuesto modesto y al mismo tiempo es un sitio *cum laude* de lo que debe ser un museo. Muy vivo, muy abierto, muy poliédrico, que funciona diferente a otros museos. Aquí modificar una exposición no es fácil, necesita una buena justificación porque la gente quiere ver las cositas de su abuelo, objetos del s. XIX y XX que hace unas décadas estaban funcionando y que eran útiles. Desde luego valoramos mucho la generosidad de la gente que nos traiga unos alicates, una azada o una hoz que usó su abuelo o abuela.



P: Parece que hay una eclosión de lo rural, ¿cuántos visitantes tenéis al año?

R: Es cierto que ahora hay una efervescencia de lo rural, la gente quiere salir de las ciudades y ahí estamos nosotros.

Trabajamos las redes sociales y eso nos hace llegar más gente, aunque es verdad también que cuesta traerla hasta aquí. Este año esperamos superar nuestras mejores cifras pre Covid, cuando en 2019 recibimos más de 10.000 visitantes.

P: ¿Cómo conocisteis la iniciativa del GAL Sur de Alicante?

R: Hay una relación personal con Pascual Serrano y Marga Guilló, dos grandes defensores y colaboradores del museo. Cuando salen las convocatorias de ayudas en seguida vemos si tenemos cabida en alguna de ellas, nos avisan y ayudan en todo lo que necesitamos.

Es importante tener esa guía, también para otras actividades que se quieran poner en marcha. La tutela que hacen sobre diferentes proyectos es vital.

P: ¿Dónde veis el museo a largo plazo?

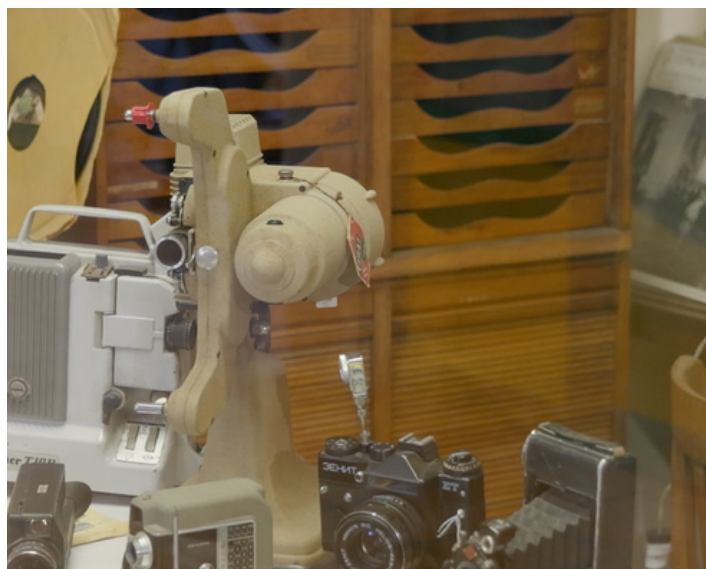
R: Seguimos con la conservación de los objetos, la difusión de la cultura popular de Elche, la docencia y la investigación.

El museo colabora con diferentes universidades en proyectos de investigación, también asistimos a Congresos y eventos del sector.

Esto funciona de una manera coordinada: es necesario investigar lo que tenemos en conservación para darle luego la difusión de una forma educativa y pedagógica, es aquí donde entra la parte lúdica de las visitas y los talleres, que es la parte final de todo lo que se hace de manera interna.

P: ¿El museo ha influido para que la gente se quede a vivir en Puçol?

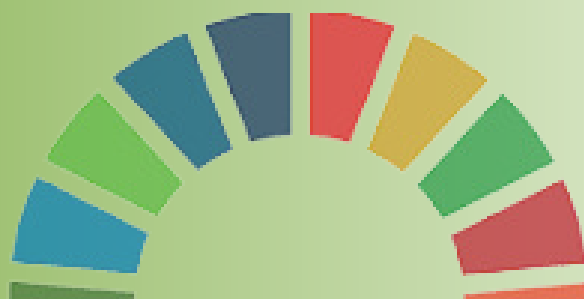
R: El hecho de que Les Escolles de Puçol sigan en funcionamiento con apenas 55 alumnos, cuando en todo el campo de Elche han cerrado, permite que las familias puedan llevar a sus hijos al cole sin tener que hacer trayectos largos. Esto seguro que influye. Además, al funcionar como centro cívico, aquí se hacen actividades como gimnasia o música también ayuda a que las personas no se desplacen tanto y hagan vida en la pedanía.



Museo de Puçol

Promover la cultura local y preservar la memoria han sido los ejes del Museo Escuela de Puçol desde sus inicios a finales de los sesenta. En estas décadas se ha convertido en una referencia museística de los usos y tradiciones de la zona.

Su forma de involucrar a la comunidad en el proyecto les ha valido muchas distinciones, entre ellas la de la Unesco, que en 2009 destacó sus buenas prácticas en la Salvaguarda del Patrimonio Cultural. Más de 10.000 visitantes al año constatan el acierto de este museo rural que acoge en su seno una escuela unitaria.



Tips sostenibles

Cuando visites un museo como el de Puçol, desconecta tu teléfono móvil para sumergirte en la experiencia libre de pantallas.

Usa el transporte público para moverte por la ciudad.

¿Tienes ascensor en casa? Déjalo en standby y sube por las escaleras.

Planifica unas horas sin pantallas. Desde que existen las plataformas de streaming el gasto energético global ha aumentado exponencialmente.

Cuenta tu experiencia en museos locales para incentivar la curiosidad y las visitas.



Rosa Ripoll

NUEVO ESTUDIO
FOTOGRAFICO CON
CENTRO PARA
EXPOSICIONES Y TALLERES

La fotógrafa Rosa Ripoll abrirá un estudio fotográfico con centro para exposiciones y talleres en Aigües

El lugar también dispondrá de una sala para formaciones especializadas dirigidas a todas aquellas personas interesadas en la fotografía

Rosa Ripoll es una experimentada fotógrafa que ha trabajado en diferentes partes del mundo cámara en mano. Durante unas épocas buscó el anonimato y el ritmo trepidante de las ciudades. Sin embargo hoy, de vuelta en Alicante, tiene un proyecto fotográfico que desarrollará en Aigües. La naturaleza y la vida rural han cautivado a esta artista que hace retratos de familia con un sello particular.

PREGUNTA: Hablemos de tu proyecto. Rosa te defines como fotógrafa infantil, ¿por qué te centras en esta etapa?

RESPUESTA: Me dirijo a este público porque las circunstancias me llevaron a él. Yo era fotógrafa de viajes, viví 7 años en México y hacía retratos en festivales de cine para varias revistas especializadas. Pero cuando me quedé embarazada ese ajeteo se tuvo que terminar.

De vuelta a España vengo a Alicante, donde tengo mi entorno, y siento que me tengo que reciclar. Mi ambiente entonces era el de las madres del cole de mis hijos y empecé a hacer retratos infantiles, todo vino de la mano.

P: Pero tu emprendimiento está ubicado en Aigües, ¿por qué allí?

R: En el cole de mis hijos había muchos niños de Aigües y empecé a hacer fotos en La Venteta Posada Rural, un hotel con encanto que hay allí y poco a poco me fui encariñando con el pueblo. Allí está mi proyecto emprendedor y en un futuro me veo viviendo en Aigües.



ODS 5

Rosa tiene pensado abrir en Aigües un estudio fotográfico con espacio expositivo que sirva para promover a artistas locales de diferentes disciplinas.

P: ¿Cómo conociste la iniciativa de GAL ASIR y en qué te ha ayudado?

R: Unos conocidos residentes en Aigües me hablaron de la asociación. A partir de contactar con ellos me han ayudado en todo.

Gracias a la ayuda he comprado una casa antigua, de 1910, y la voy a adecuar para hacer realidad mi proyecto. La casa acogerá talleres, tendrá un espacio expositivo y también un estudio fotográfico.

Me hace mucha ilusión dedicar un área para promover a artistas locales que trabajan diferentes disciplinas. Primero porque será un espacio abierto al pueblo y segundo porque permitirá que vengan más visitantes a conocerlo.

P: ¿Qué peso tiene el entorno y la naturaleza en tu emprendimiento?

R: Aigües me parece un lugar increíble para realizar talleres de fotografía.

Como alumna he asistido a cursos en sitios recónditos y propician que te aísles y te centres en la actividad.

El entorno tiene mucho que ver en mis fotografías, para mí la naturaleza es muy importante. Trabajo mucho en exteriores con plantas, flores..., y Aigües tiene unas localizaciones que me gusta muchísimo. Es un entorno Mediterráneo, no tan frondoso, con espacios abiertos y muy cómodo para hacer esas experiencias fotográficas que voy a realizar. Trabajo mucho también con los alojamientos rurales del municipio.

P: ¿Dónde está tu público objetivo o cliente?

R: El perfil de mi cliente es el de gente joven con hijos pequeños. Emprendedores con cierto amor por la fotografía más natural, que buscan vivir una experiencia.

En mis sesiones intento crear una atmósfera. Cuido mucho el vestuario, les preparo la paleta de colores con la que vamos a trabajar y organizo todo como si fuera una sesión de moda. Nunca pongo tiempo, sobre todo cuando trabajo con niños ya que el ritmo lo marcan ellos. Para la entrega cuido al detalle el tipo de álbum, el packaging, que es cien por cien reciclable, el olor de las fotos, etc. Mis clientes valoran que todo sea de mucha calidad.



ODS 8

Las iniciativas emprendedoras en los entornos rurales repercuten en la vida y negocios locales, de forma que el beneficio es mutuo.

P: ¿Has observado si en los últimos tiempos hay más emprendimiento en la zona? ¿A qué crees que se debe?

R: Ahora en Aigües hay proyectos muy interesantes. Aquí hay una mujer de Holanda que ha montado un alojamiento rural para el entrenamiento de tenistas. Los pueblos pequeños invitan mucho a este tipo de cosas. Además cualquier iniciativa da mucha vida a los negocios locales, hay dos o tres bares o restaurantes y cuando sales u organizas algo todos van al mismo sitio, se genera tribu.

P: ¿Cómo son las relaciones con otros nuevos emprendedores y emprendedoras?

R: Yo colaboro mucho con Yolanda, que es florista del pueblo y cuando necesito flores para mis fotos me las prepara ella. Hago fotos en el hotel rural de Aigües y cada vez hay más gente joven viviendo aquí.

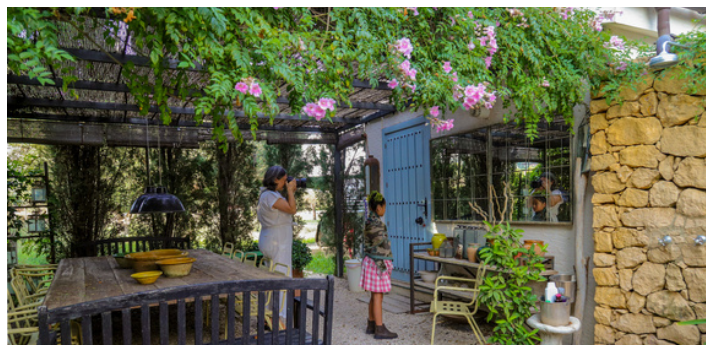
P: Desde el punto de vista de las relaciones sociales ¿qué te ha aportado el hecho de emprender en un entorno rural?

R: Hay mucha familiaridad y esa cercanía es muy difícil de encontrar en sitios más grandes. En las ciudades disfrutas del anonimato y ahora valoro, por ejemplo, que me conozca la panadera y hablar con ella. Siempre hay más gente dispuesta a echarme una mano para cualquier cosa que necesitas.

P: ¿Qué dirías a una persona que como tú quiere trasladarse a vivir y emprender en un municipio rural?

R: Cada uno tendrá sus motivaciones, la mía en particular es que después de haber trabajado en grandes ciudades me apetece estar en un lugar más manejable, cotidiano, con ese aspecto familiar y tranquilo.

Me da la impresión de que van a pasar cosas muy interesantes en estos entornos, viene gente joven con muchas ideas y la mente más abierta. Hay un movimiento de emprendedores que les va este tipo de negocios que buscan la experiencia, la cercanía, el trato directo y yo quiero formar parte de eso.



Rosa Ripoll

La conciliación familiar y la búsqueda por un entorno más manejable hizo que Rosa Ripoll se fijara en Aigües, en el interior de Alicante, para desarrollar su emprendimiento. Se trata de un proyecto creativo con el que quiere ayudar a los artistas de la zona, ya que pretende abrir un espacio expositivo en su estudio fotográfico. Esto, junto a sus talleres de fotografía, dinamizará la actividad local y atraerá a nuevos visitantes.

Aigües se convierte en la segunda casa de esta fotógrafa que pretende desarrollar su nueva trayectoria en un entorno más tranquilo y rodeada de naturaleza. En su actual etapa el slow life se impone al ritmo frenético de la gran ciudad.



Tips sostenibles

Compra productos a granel.

Pide en la charcutería que te envuelvan el jamón en papel.

Haz fotos de los parajes de tu municipio y compártelos en redes con una descripción atractiva.

¿Puedes contar las características de tu pueblo en un minuto? Inténtalo.

Apuesta por una dieta más verde y de productos de temporada.

Secar la ropa al aire libre es la opción más ecológica de secado.



Agost

SOSTENIBILIDAD Y
FOMENTO DEL TURISMO
ALTERNATIVO

La sostenibilidad está detrás de los últimos proyectos turísticos impulsados por el Ayuntamiento de Agost

El Museo de la Alfarería, el Parc del Rugló o la Ermita de San Pedro están entre las iniciativas que han recibido subvenciones de los fondos LEADER

La Agente de Desarrollo Local y Gestora Cultural del Ayuntamiento de Agost, Toñi López, nos explica la estrategia del consistorio en cuanto a turismo sostenible.

El Museo de Alfarería ya es eficiente energéticamente y ha sido posible gracias a las ayudas recibidas con los fondos LEADER. Otros enclaves patrimoniales de la ciudad también se han beneficiado de estas subvenciones que están ayudando a posicionar el municipio como un destino rural de referencia.

PREGUNTA: En el municipio de Agost, ¿qué acciones ha puesto en marcha el Ayuntamiento de Agost teniendo como eje la sostenibilidad?

RESPUESTA: El consistorio ha impulsado varios proyectos gracias a las ayudas LEADER relacionados con la sostenibilidad y el turismo. Uno de los más importantes ha sido la climatización del Museo de Alfarería.

La ayuda que recibimos nos permitió poner placas fotovoltaicas y ahora el museo tiene un consumo cero. Eso, además, nos ha ayudado a obtener las certificaciones turísticas Q de Calidad y la S de Sustentabilidad.



ODS 12

“Queremos ligar la alfarería con la sostenibilidad. Una jarra de cerámica puede mantener el agua fresca sin electricidad y haciendo uso de ella consumimos menos plástico”.

La Ermita de San Pedro es otro enclave que hemos podido reformar, y gracias al proyecto de la asociación ASIR realizamos su musealización y creamos un centro de interpretación. Ahora la ermita es un recurso turístico activo y permanece abierta de jueves a domingo.

Este programa de la agrupación GAL ASIR ha servido para impulsar espacios como El Parc del Rugló, donde se han incorporado algunos elementos que facilitan la gestión de los eventos, como un quiosco informativo, una pérgola y los aseos.

Otro recurso pendiente de ejecutar, y que nos hace mucha ilusión, es completar la ruta ‘Dino Agost’, un recorrido que pondrá en valor el recurso del ‘Límite KT, Cretácico-Terciario’. En nuestro término existen restos ocasionados por el impacto del meteorito que causó la extinción de los dinosaurios, se trata de la “Capa Negra de Agost”. A nivel geológico es muy importante, ya que en España hay solo 3 ejemplos y uno de ellos lo tenemos aquí. A partir de un dinosaurio construido a escala hacemos una ruta familiar que enlaza con el Parque del Rugló. Queremos habilitar una zona para el recreo a nivel familiar. Pero como digo, está por hacer.



P: Todas estas actuaciones ¿han empezado a dar sus frutos?

R: El hecho de tener la ermita rehabilitada y abierta ha permitido hacer nuevo itinerario, el de la ‘Ruta de las Campanas’. La climatización del museo ha sido muy importante para los trabajadores, que pueden desarrollar su actividad en un mejor entorno, y el mobiliario del parque facilita la gestión de los eventos que celebramos allí, ahora ya no es necesario contratar nada.



ODS 8

La producción alfarera es un oficio que hay que proteger, quedan pocos artesanos y es importante que eso no se pierda.

P: ¿Qué otros aspectos relacionados con los objetivos 2030 están presentes en la estrategia de Agost?

R: Solo por citar algunos, desde la Concejalía de Juventud se inició un proceso participativo del que surgió el grupo ‘Agost Jove’, que trabaja el voluntariado y otros temas transversales como el de género y medio ambiente.

Los Servicios Sociales intentan que con las ayudas se palíe la pobreza. Trabajamos también en la creación de redes, en este aspecto pertenecemos a la Asociación de Municipios para la Cerámica.

Estos son algunos de los objetivos que se trabajan de manera específica o transversal en muchas áreas del consistorio.



ODS 8.2

“La especialización turística ha favorecido la creación de empresas relacionadas con el sector, sin las mejoras realizadas esto hubiera sido más difícil”.

P: ¿La mejora o especialización turística se ha traducido en la creación de nuevos empleos?

R: Paralelamente a estos proyectos realizamos un taller de empleo con LABORA para guía turístico y dinamización comunitaria. Ahora mismo en el museo la persona que hace de guía turístico y atiende el centro sale de estos talleres. En el caso de la ermita igual, se ha creado el puesto de recepcionista. Son puestos trabajos supeditados a las ayudas y cambian cada año.

Por lo que respecta a la empleabilidad, dos alumnas de esta formación detectaron dos posibles nichos de mercado y han iniciado un emprendimiento relacionado con la oferta de visitas turísticas, la venta de artículos de artesanía y la organización de talleres de manualidades relacionadas con la alfarería. Si no hubiéramos ido mejorando nuestro entorno urbano con estos proyectos de los que he hablado, la puesta en marcha de nuevos emprendimientos hubiese sido mucho más difícil.

P: ¿En qué medida son importantes iniciativas como las promovidas desde el GAL ASIR para sacar adelante nuevos planes?

R: Para nosotros la labor de los técnicos, María Jesús, Manolo y Eli es fundamental. Están encima de los plazos, de la documentación necesaria, etc. Son subvenciones que tienen cierta complejidad y sin ellos sería muy difícil participar. Son unos excelentes facilitadores.

P: ¿Qué lugar ocupan los municipios en el desarrollo económico de una comarca?

R: Esta comarca es complicada porque hay muchas diferencias entre los municipios pequeños y los grandes. En la cerámica industrial Agost tiene su peso pero a la hora de la empleabilidad muchas personas trabajan en lugares más grandes como San Vicente o Alicante. Agost mantiene bastante tejido industrial y agrícola, y ha sido en los últimos años en los que hemos empezado a pensar en el turismo. En este aspecto tenemos camino por recorrer.

Ayuntamiento de Agost

El museo de Alfarería de Agost se alimenta energéticamente de placas solares. Un paso más hacia la sostenibilidad en este municipio que apuesta por el turismo alternativo.

En Agost quedan pocos alfareros y alfareras por eso proteger el oficio es una prioridad. La alfarería es una tradición artesanal que extendieron los árabes en la zona.

Las actuaciones en materia de turismo sostenible y los talleres de creación de empleo han propiciado emprendimientos en el sector, como es el caso de Xiulet Artesanía que se dedica a la venta de souvenirs y a la organización de rutas y talleres temáticos por el municipio.



Tips sostenibles

Haz de turista en tu municipio.

Pásate a las pilas recargables.

Consume productos de kilómetro cero.

Vuelve a la pastilla de jabón y reduce el plástico en casa.

Prioriza los envases de cristal.

Ponle freno a la ‘energía fantasma’ y desconecta el televisor si no lo estás viendo.



La Coveta

UNA CASA FAMILIAR
CONVERTIDA EN
ALOJAMIENTO RURAL
SOSTENIBLE

La Coveta, una casa familiar convertida en alojamiento rural sostenible

La naturaleza y tranquilidad de los pequeños núcleos urbanos son fortalezas turísticas a aprovechar en este tipo de emprendimientos

Abel y Olivia son un ingeniero y una profesora de secundaria, respectivamente, que llevaban tiempo queriendo montar un emprendimiento de turismo rural en la casa de sus abuelos. Gracias al asesoramiento de la agrupación GAL Sur de Alicante, consiguieron sacar adelante La Coveta de Pepe y Antonieta, un alojamiento rural sostenible energéticamente que ayuda a dinamizar la economía de la zona. Abel nos ha contado más detalles de este proyecto familiar.

PREGUNTA: Abel, háblanos de la casa rural La Coveta, la gestionas junto a tu hermana Olivia, ¿qué os animó a iniciar la actividad?

RESPUESTA: Nosotros somos de Hondón de las Nieves y en mi caso, aunque trabajo fuera, sigo viviendo aquí. El proyecto lo teníamos en mente desde hace unos años, mi hermana estaba sin trabajo y pensamos que era una manera de emprender y tener una ocupación o, por lo menos, un plan b.

Además a esta casa le tenemos mucho cariño porque era de nuestros abuelos, Pepe y Antonieta, y nos hacía ilusión rehabilitarla. En la reforma hemos mantenido la estructura. El mobiliario es completamente nuevo, aunque hay algún detalle antiguo en la decoración.



ODS 5.5

Uno de los motivos de emprender fue conseguir ocupación para Olivia, que estaba sin trabajo.

Ahora se ha convertido en el plan b de estos hermanos.

P: ¿Cómo habéis integrado la sostenibilidad en el proyecto?

R: Hemos colocado placas solares para autoconsumo y un sistema de agua caliente sanitaria que se calienta con energía fotovoltaica. En la rehabilitación se han empleado materiales naturales como la madera y la piedra, y las paredes están blanqueadas con cal.

Al tratarse de una casa cueva la estructura juega a favor en la climatización, que se atempera de forma natural. Podemos decir que el proyecto nace y se realiza con un plus de sostenibilidad, que ha sido reconocido a través del sello turístico CERES ECOTUR.

P: En vuestro caso emprender y hacerlo en un entorno rural estuvo ligado desde el principio.

R: Obviamente en nuestro caso no podía ser de otra manera porque la casa está en un municipio pequeño.

De todos modos las dificultades que han ido saliendo las hemos solucionado rápido, porque en Hondón de las Nieves está la sede del Grupo de Acción Local ASIR y nos han facilitado mucho el trabajo. Por otro lado, hay muchos trámites que se hacen por vía telemática y eso agiliza bastante las cosas.



ODS 12

En la rehabilitación se han usado materiales naturales y el alojamiento es sostenible energéticamente.

P: ¿Dónde está vuestro cliente y cómo llegáis hasta él?

R: En diciembre de 2022 llegaron nuestros primeros huéspedes. En principio nos funciona el boca oreja y el Bono Viaje también nos ha ayudado mucho a la hora de las reservas. Para nosotros formar parte del Registro de Turismo de la Comunitat Valenciana nos diferencia de otros Bed and Breakfast de la zona. En el mismo sentido, poseer el certificado Ecotur nos ayuda a llegar a ese turista nacional y de cercanía que valora el patrimonio rural y el entorno. Es verdad que aunque tenemos web, y está preparada para hacer reservas a través de ella, nos falta darle un impulso a las redes sociales.

P: ¿Qué le gusta hacer a tu cliente cuando viene aquí?

R: Este es un pueblo con encanto y algo de patrimonio. Nuestro cliente se interesa por las actividades en la naturaleza y las rutas paisajísticas. Uno de los atractivos que tenemos es el Peñón de Crevillente. No hemos notado que la gastronomía sea un fuerte. Tal vez a nivel local debemos potenciar más las rutas y el atractivo gastronómico. Nosotros mismos, cuando recibimos a los huéspedes, les indicamos los recorridos que pueden hacer durante su estancia.



ODS 8.9

Los viajeros que se alojan en La Coveta buscan el contacto con la naturaleza y el paisaje. La tranquilidad de un pueblo pequeño es otro de los atractivos.

P: ¿Ofrecéis algún tipo de experiencia combinada?

R: Desde la web damos la posibilidad de reservar rutas naturales con una guía local. También tenemos a disposición de los viajeros y viajeras que lo soliciten dos bicicletas eléctricas. Queremos trabajar en el futuro próximo con una bodega de reciente creación en el municipio, La Cueva de Baco, en la creación de experiencias que combinen alojamiento y cata de vinos.

P: ¿Cómo conociste la iniciativa de GAL ASIR? ¿En qué os ha ayudado?

R: Asistimos a una reunión que se organizó en el municipio, y nos aportaron muchas ideas para el proyecto que llevábamos en mente desde hacía mucho tiempo. Ha sido muy importante tenerles aquí a mano. Recibimos la ayuda en 2022 y la usamos en la rehabilitación y equipamiento.

P: ¿Iniciativas como vuestra ayuda a mantener vivos los municipios?

R: Por supuesto porque en Hondón la mayoría de la gente tiene que buscar trabajo fuera. Aquí hay dos opciones, o trabajas en servicios para abastecer a los extranjeros que viven aquí o trabajas fuera. Y al final toda la persona que viene a la casa come y hace compras, por lo tanto ayuda a mover la economía local al tiempo que se hospeda en una vivienda histórica con un tipo de construcción típica de la zona, que además es eficiente desde el punto de vista energético.

P: ¿Aconsejas la experiencia de emprender en un municipio rural?

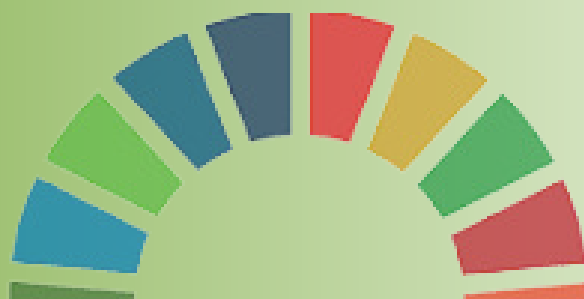
R: Bajo mi punto de vista emprender en un pequeño pueblo es más complicado, en cambio para vivir todo son ventajas. Para el día a día tienes lo suficiente y es muy tranquilo, si necesitas algo que no tienes aquí puedes moverte a un núcleo urbano próximo, como Elche, que está a quince minutos. También vamos andando a todos los sitios, y eso es una gran ventaja y cuando tienes hijos todavía lo valoras más.



La Coveta

Mantener el patrimonio nos acerca a conocer la historia y cultura más próximas. Con la rehabilitación de esta casa cueva en Hondón de las Nieves se está preservando y dando a conocer al turista una manera de construir típica del Mediterráneo. Las casas cueva tienen como particularidad que están excavadas en la roca y esto proporciona una climatización natural.

Para su restauración, los propietarios han utilizado materiales naturales y han optado porque la electricidad venga de la energía solar fotovoltaica. Con la actuación han convertido la casa familiar en un alojamiento rural sostenible, que también cuenta con bicicletas eléctricas para los huéspedes que las soliciten.



Tips sostenibles

Cuando viajes, respeta la zona y procura causar el menor impacto posible.

Comprando en negocios locales estás dinamizando la economía del lugar.

En tu día a día eres más sostenible si cambias la bolsa de plástico por una de tela.

Vas a disfrutar más de un lugar si antes de viajar te informas de sus costumbres.

Probar los platos típicos de un lugar también es hacer turismo.

En muchos lugares existen guías locales que pueden hacerte rutas interpretativas de sus parajes.



Biotrever

FERTILIZANTES
BIOLÓGICOS NO
CONTAMINANTES

Biotrever, abono orgánico para explotaciones y pymes

A partir de hojas y desechos agrícolas generan fertilizantes biológicos no contaminantes

Los residuos derivados de la agricultura son potenciales fertilizantes biológicos que mejoran las características del suelo. Biotrever es la empresa de Busot que transforma estos restos en compost ecológico no contaminante, ya que no usa fertilizantes químicos.

Es un abono orgánico de alta calidad apto para explotaciones agrícolas, jardinería o parques, entre otros.

P: ¿Qué es Biotrever y cuál es vuestra actividad?

R: Biotrever es una empresa de biotratamiento de residuos vegetales. Transformamos hojas, ramas y otros desechos agrícolas en compost para usar como fertilizante. Con él, el suelo agrícola aumenta su materia orgánica y su resistencia frente a la erosión.

Y, lo más importante, se usan menos fitosanitarios y fertilizantes químicos, así que el riesgo de contaminación del medio es menor. Nacimos con el valor de la sostenibilidad inherente a nuestra actividad.



ODS 12

Transformamos hojas, ramas y otros restos agrícolas en compost para usar como fertilizante.

P: ¿Nos puedes hablar de vuestros servicios y productos?

R: Por un lado tenemos la recogida selectiva de los residuos en origen, hablamos de restos de podas y follaje orgánico. Por otro lado, generamos un abono orgánico de alta calidad a partir de los residuos recogidos.



P: ¿Por qué os elije vuestro cliente? ¿Cómo llegáis hasta él?

R: Nuestro público objetivo son principalmente agricultores, pero también trabajamos con pequeñas empresas de jardinería que buscan ser más sostenibles en sus procesos. Otros clientes son instituciones, empresas de construcción, colegios, campos de golf, etc.

El espectro es muy amplio. Para nosotros es fundamental la calidad del servicio, que es lo que nos hace llegar nuevas posibilidades de negocio. Otra vía de acceso a nuestro producto es nuestra página web.



ODS 12

Nuestro público objetivo son agricultores y pequeñas empresas que buscan ser más sostenibles en sus procesos.

P: Con la agenda 2030 y las políticas que se realizan en sostenibilidad, ¿hay una mayor sensibilidad en estos temas por parte de vuestros clientes?

R: Es cierto que hay una gran sensibilidad impulsada, en cierto modo, por las políticas promovidas desde el ámbito europeo que caen en cascada hasta los ayuntamientos. Desde el punto de vista de la producción agrícola, hay más desarrollo de explotaciones ecológicas. En general se habla más de sostenibilidad, ecología, economía circular, etc. Y ahí estamos nosotros en nuestro sector.

P: Además de vuestra web, ¿dónde se pueden encontrar vuestros productos?

R: Vendemos de manera directa por vía telefónica y online. Luego llegamos a nuestro cliente final a través de intermediarios como viveros, tiendas para profesionales, grandes superficies y empresas de jardinería.

P: ¿Qué supone emprender desde un entorno rural?

R: Para Biotrever todo son ventajas. Nuestro cliente es rural así que estamos familiarizados con el medio. Por otro lado, la calidad de vida es infinitamente mayor.



Biotrever

Biotrever es una empresa ubicada en Busot dedicada a la comercialización de abono orgánico. Es un ejemplo de empresas de economía sostenible y circular, ya que crea un producto de valor a partir de la reutilización de materia vegetal para desecho.



Tips sostenibles

Elige “duradero” antes que “desechable”.

Intenta producir menos basura.

Mejor si cambiamos el plástico de un solo uso por vidrio.

¿Te atreves a hacer compostaje en casa?

Compra de segunda mano.

Compra frutas y verduras de proximidad.



REGISTRO DE ENTIDADES VALENCIANAS
SOCIALMENTE RESPONSABLES

El Registro de entidades valencianas socialmente responsables o Registro SIR es un registro público y administrativo adscrito a la Conselleria de Economía Sostenible, Sectores Productivos, Comercio y Trabajo.

REQUISITOS

1. Cumplir con los principios y valores socialmente responsables indicados en la Ley 18/2018 y en el Decreto 200/2022.
2. Obtener en la autoevaluación la puntuación mínima establecida en el Decreto 200/2022.
3. Registrar la solicitud y aportar autoevaluación, memoria de responsabilidad social y auditoría social.

VENTAJAS

- Acceder a nuevas oportunidades de negocio.
- Formar parte de las cadenas de valor sostenibles del resto de empresas, en especial las más grandes.
- Anticiparse al impacto regulatorio en el ámbito financiero, del compliance y de la gobernanza.
- Aportar valor añadido a su empresa, marcas, productos y servicios.
- Demostrar su compromiso con la responsabilidad social.
- Promover la relación con otras entidades de la Unión Europea.
- Obtener mejor acceso a la financiación, a la inversión o a los seguros.
- Ser valorada de forma preferente por las administraciones.
- Avanzar y adaptarse a la confección de información sobre sostenibilidad.

Más información





ASIR

☎ 965 480 618
C/ Aljubs, s/n – 03688
El Fondó de les Neus
Hondón de las Nieves (Alicante)
✉ info@galsurdealicante
www.galsurdealicante.es

